

# MÜNZEN BEWERTUNGEN

Deutsches Kaiserreich  
1871 – 1918

Weimarer Republik  
und Drittes Reich

BRD/DDR

Deutsche Nebengebiete

Euro-Münzen  
Andorra bis Zypern

Deutsche Euro-Münzen

2-Euro-Münzen  
Andorra bis Zypern

Österreich

Schweiz



# SONDERHEFT MÜNZENBEWERTUNGEN 2024

ein gemeinsames Sonderheft  
der Zeitschriften

## MünzenRevue

und

## MÜNZEN&SAMMELN

ISBN: 978-3-86646-250-2

### Herausgeber und Verlag:

Battenberg Gietl Verlag GmbH,  
Postfach 166, D-93122 Regenstein  
Lieferadresse:  
Pfälzer Straße 11, D-93128 Regenstein,  
Tel. (+49) 94 02/93 37-0  
Fax (+49) 94 02/93 37-24  
E-Mail: info@battenberg-gietl.de  
Internet: www.battenberg-gietl.de

### Geschäftsführer:

Josef Roidl

### Redaktion:

Michael Kurt Sonntag

### Abonnementverwaltung/Einzelheftbestellung:

Battenberg Gietl Verlag GmbH,  
Martina Singrün  
Tel. (+49) 94 02/93 37-28  
Fax (+49) 94 02/93 37-24  
E-Mail: martina.singruen@battenberg-gietl.de

### Anzeigenverwaltung:

Battenberg Gietl Verlag GmbH,  
Sandra Penar  
Tel. (+49) 94 02/93 37-18  
Fax (+49) 94 02/93 37-24  
E-Mail: sandra.penar@battenberg-gietl.de  
Zur Zeit gilt die Anzeigenpreisliste 2/2022.

### Herstellung und Layout:

Stefan Birzer  
E-Mail: stefan.birzer@battenberg-gietl.de

### Redaktions- und Anzeigenschluss sowie Erscheinungstermine unserer Standard-Ausgaben MünzenRevue und Münzen&Sammeln

finden Sie auf unserer Homepage  
<https://www.battenberg-gietl.de/sammeln/zeitschriften-und-abos>

### Titelbild

Brandenburger Tor, AdobeStock\_626417410,  
Österreich: 100 Schilling, Künker, Auktion 406,3914  
am 20.3.2024, Foto: Lübke+Wiedemann

### Copyright:

© 2024 für alle Beiträge bei  
Battenberg Gietl Verlag GmbH.

Nachdruck jeder Art – auch Übersetzungen und  
Auszüge – nur mit ausdrücklicher Genehmigung des  
Herausgebers.

Gerichtsstand ist der Sitz des Verlags.

MUENZEN-ONLINE.COM  
GELDSCHEINE-ONLINE.COM  
DIE ONLINE-MAGAZINE FÜR  
MÜNZEN- UND PAPIERGELDSAMMLER  
MELDEN SIE SICH FÜR UNSERE KOSTENLOSEN NEWSLETTER AN!



## Liebe Leserinnen und Leser,

dass Münzen einen historischen und einen kulturellen Wert haben, ist heute allseits bekannt. Unbestritten ist aber auch, dass Münzen darüber hinaus einen finanziellen Wert haben, der sich in ihrem Preis spiegelt. In der Regel finden sich diese Münzpreise in gut sortierten Katalogen, auf die dann Händler wie Sammler bei Bedarf zurückgreifen können.

Das Sonderheft „Münzenbewertungen“ bündelt erstmals die Bewertungen von Sammlermünzen, die normalerweise in verschiedenen Katalogen enthalten sind. Münz-Interessierte können in dem Sonderheft daher sowohl die Bewertungen deutscher und österreichischer als auch Münzen der Schweiz finden. Mit anderen Worten: Das aktuelle Sonderheft listet die Bewertungen der Münzen des deutschen Kaiserreichs ab 1871, der Weimarer Republik, des Dritten Reichs, der Bundesrepublik Deutschland, der Deutschen Demokratischen Republik, der deutschen Nebengebiete und Kolonien, der Euro-Länder sowie die Prägungen Österreich-Ungarns ab 1892 und die der Schweiz ab 1850.

Während die Preise der Münzen der Schweiz in Schweizer Franken notieren, lauten die Preise aller übrigen Münzen auf Euro.

Dass in diesem Sonderheft nicht alle Münzen, die bewertet, auch abgebildet wurden – dies gilt insbesondere für die zahlreichen Gedenkmünzen der Eurostaaten sowie jener Österreichs und der Schweiz –, ist der Tatsache geschuldet, dass der Umfang aller Abbildungen den Rahmen dieses Heftes bei weitem gesprengt hätte.

*Michael Kurt Sonntag  
Redakteur  
und das Team des Battenberg Gietl Verlags*



Editorial . . . . . 3

Einleitung . . . . . 6

Anfängerfehler kann man vermeiden,  
wenn man sich Zeit nimmt und nicht allzu gierig ist! . . . . . 10

Deutsches Kaiserreich . . . . . 19

Weimarer Republik . . . . . 36

Drittes Reich . . . . . 40

Bundesrepublik Deutschland . . . . . 43

Deutsche Demokratische Republik . . . . . 53

Deutsche Nebengebiete . . . . . 61

Österreich . . . . . 69

Schweiz . . . . . 77

Deutsche Euro-Gedenkmünzen . . . . . 81

Euro-Gedenkmünzen von Andorra bis Zypern . . . . . 83

2-Euro-Münzen . . . . . 109

Anzeige

**www.franquinet.de**

Unikate, Münzproben, DDR, Fehlprägungen, Raritäten, Kleinmünzen, Nebengebiete, Münzen von 1500 bis heute!

Wir führen gewöhnliche bis außergewöhnliche Qualitäten – auch finden wir für Sie Ihr passendes Sammelsystem!

**74564 Crailsheim-Goldbach**  
**Tel. 07951 4723981**  
**Tel. 07951 41151**  
**info@franquinet.de**

Wolfgang Steguweit & Elke Bannicke & Gerhard Schön  
 Die Gedenkmünzen der DDR und ihre Schöpfer  
 2. Auflage 2019  
 ISBN 978-3-921212-01-1  
 Preis: 18,50 Euro

**INSERENTEN**

Berufsverband des deutschen Münzenfachhandels . . . . . 12

Emporium . . . . . U4

Franquinet . . . . . 4

Gärtner . . . . . U3

Künker . . . . . 5

Kurzbach . . . . . 6

Leipziger Münzhandlung Höhn . . . . . U2

Möller . . . . . 14

NGC . . . . . 9

Reitinger . . . . . 6

Ritter . . . . . 8

SINCONA . . . . . 13

Teutoburger Münzauktion . . . . . 7

World Money Fair . . . . . 11

Alle hier genannten Unternehmen gewähren das gesetzliche Rückgabe- bzw. Widerrufsrecht. Über die jeweiligen Versandkosten, bzw. AGBs informieren Sie sich bitte direkt beim entsprechenden Händler.

**Handhabung**

Will ein Sammler nun wissen, welchen finanziellen Wert die Münze hat, der sein Interesse gilt, so sollte er zunächst herausfinden, welchem Land und welcher Epoche seine Münze angehört. Angenommen er hat das gemacht und herausgefunden, dass es sich bei seiner Münze beispielsweise um ein 10-Mark-Goldstück des Kaiserreichs, genauer gesagt des Königreichs Sachsen von 1875 handelt, dann sollte er im Sonderheft bei 10 Mark (Jaeger-Nr. **J. 261**) Jahrgang 1875 nachschlagen. Problematisch ist nur, dass er beim entsprechenden Jahrgang nicht einen, sondern gleich vier Preise findet, die nacheinander innerhalb einer Reihe gelistet sind. Genaugenommen gehören die einzelnen Preise zu vier verschiedenen Spalten, in denen die Münzen nach Erhaltungsgraden – zu deren Definition später mehr – geordnet sind. Über den Spalten stehen die Erhaltungsgradangaben **ss** (sehr schön), **vz** (vorzüglich), **vz-Stgl.** (vorzüglich-Stempelglanz) und **Stgl.** (Stempelglanz). Bei silbernen Kaiserreichmünzen von 1871–1889 wurde zusätzlich noch die Erhaltung **s** (schön) berücksichtigt. Den genauen Preis für die 10 Mark 1875 kann der Sammler also nur finden, wenn er sich zunächst im Klaren ist, welche Erhaltung für seine Münze zutrifft. Bei den Münzen Österreichs und der Schweiz gibt es allerdings keine Notierungen für den Zwischenerhaltungsgrad **vz-Stgl.** Bei neuen Münzen, wie jenen der Eurostaaten ab 2002 oder denen der Schweiz ab 1974 beispielsweise, erscheinen jedoch nur zwei oder gar nur eine Preisnotierung. In der Regel werden die Preise dort für **Stgl.** und **PP** – in der Schweiz für **unz.** und **PP** – angegeben, es sei denn die Münze wurde nur in **Stgl.** hergestellt, wie z. B. die deutschen 20-, 50-, 100- und 200-Euro-Goldmünzen ab 2002.

**Erhaltungsgrade**

Was sind Erhaltungsgrade und warum ist es so wichtig, sie richtig einschätzen zu können? Nun, der Erhaltungsgrad einer Münze beschreibt, wie viel die Münze infolge ihres Umlaufs von ihrem ursprünglichen Motiv eingebüßt hat bzw. wie viel davon noch übrig geblieben ist. Je besser der Erhaltungsgrad einer Münze, umso mehr Details des ursprünglichen Münzmotivs hat sie bewahrt. Eine einwandfrei erhaltene Münze schaut folglich aus wie neu, wenn man einmal von der Patina (einer feinen Oxydschicht) absieht, die sie im Laufe der Jahrhunderte oder Jahrzehnte angelegt hat und die sich wertsteigernd auf ihren Preis auswirkt. Erhaltungsgrade staffelt man von „Erstabschlag“ (EA) über „Stempelglanz“ (Stgl.), „vorzüglich-Stempelglanz“ (vz-Stgl.), „vorzüglich“ (vz), „sehr schön“ (ss) und „schön“ (s) bis hin zu „gering erhalten“ (ge) – dem schlechtesten Grad. Da Münzen in Erstabschlag und Stempelglanz am begehrtesten sind, weil sie dann nicht nur am besten erhalten, sondern auch am ästhetischsten sind, erzielen sie folglich auch die höchsten Preise im Fachhandel oder bei Auktionen. Je weiter weg eine Münze von Stgl. entfernt ist, umso billiger wird sie. Erhaltungsgrade richtig einschätzen zu können, ist folglich sowohl beim Kauf als auch beim Verkauf einer Münze sehr wichtig. Denn nur wer die Erhaltung einer Münze korrekt einschätzt, bezahlt beim Kauf nicht zu viel und kriegt beim Verkauf nicht zu wenig. Glücklicherweise gibt es exakte Definitionen der einzelnen Erhaltungsgrade, so dass auch ein Sammlerneuling sich gut orientieren und zurechtfinden kann. Im Standardwerk „Die deutschen Münzen seit 1871“ des Numismatikers Kurt Jaeger finden sich u. a. folgende Definitionen von Erhaltungsgraden:

**„Erstabschlag (EA)**

Hierunter versteht man die ersten 100 bis 150 (bei der heutigen Härtetechnik auch mehr), die mit einem neuen Stempelpaar hergestellt worden sind. Sie müssen völlig einwandfrei sein. Da die Stempel noch keinerlei Abnutzungsspuren aufweisen, zeigen Erstabschläge alle Feinheiten des Gepräges.

**Stempelglanz (Stgl.)**

Wie bei den Erstabschlägen zeigen Münzen dieser Erhaltung den typischen metallischen Glanz einer ungebrauchten Münze. Sie sind maschinell hergestellt worden. Münzen mit Verletzungen, die mit bloßem Auge deutlich erkennbar sind, gehören zur nächsten Kategorie.

**Prägefrisch, bankfrisch, unzirkuliert**

Dieser Erhaltungsgrad gehört nicht zu den klassischen Qualitätsstufen, wird aber heute oft erwähnt. Man versteht darunter stempelglänzende Münzen, die durch das moderne Herstellungsverfahren bedingte kleine Spuren und Verletzungen aufweisen. ... Prägefrische (bankfrische) Münzen entsprechen im Wert etwa der Erhaltung „vorzüglich“ bzw. „vorzüglich-Stempelglanz“.

**Vorzüglich (vz)**

Münzen dieser Erhaltungsstufe dürfen keine Verletzungen im Feld aufweisen. Das Relief muss einwandfrei sein. Bedingt durch einen kurzen Umlauf kann der Prägeglanz weitgehend verschwunden sein.

**Sehr schön (ss)**

Eine „sehr schöne“ Münze darf auch im Relief kleinere Verletzungen haben. Geringe Abnutzungsspuren sind vorhanden, dürfen aber das Relief nicht wesentlich beeinträchtigen.

Anzeigen

**Große Auswahl - kleine Preise**  
 Taler | Kaiserreich | Weimar | 3. Reich | BRD | DDR  
 Silberunzen | Goldmünzen | u.a.



Ralf N. Kurzbach Münzhandel | Jägerhofstr. 17  
 40479 Düsseldorf | Tel. (02 11) 16 74 60 74  
[www.kurzbach-muenzhandel.de](http://www.kurzbach-muenzhandel.de)

**MÜNZEN, BANKNOTEN UND EDELMETALLE**  
**GROSS- UND EINZELHANDEL**  
**Fred Reitinger**

Ihr seriöser und kompetenter Partner im Süddeutschen Raum

**A faire Preise** ANKAUF

- ◆ kleine und große Sammlungen,
- ◆ Hortungsposten, Nachlässe

BITTE **ALLES** ANBIETEN, AUCH **MASSENWARE!**

**VERKAUF:** Bitte erfragen Sie unsere günstigen Konditionen.  
 Kein Ladengeschäft! Persönliche Besuche nur nach telefonischer Absprache.

Blumenstraße 1 • 93356 Teugn  
 Tel. 0 94 05/94 01 80 • Fax 0 94 05/94 01 78 • E-Mail: [fred.reitinger@t-online.de](mailto:fred.reitinger@t-online.de)

**BERATUNG ◆ SCHÄTZUNG ◆ AUKTIONSVERTRETUNG**

**Schön (s)**

Eine Münze dieser Erhaltungsstufe zeigt deutliche Abnutzungsspuren und darf einige Verletzungen haben. Das gesamte Motiv muss aber klar erkennbar bleiben. Für Münzen ab ca. 1900 ist diese Erhaltungsstufe schon nicht mehr sammelwürdig.

**Gering erhalten (ge)**

Diese Qualitätsstufen sind bei modernen Münzen nicht sammelwürdig, da bei ihnen das Erkennen des Münzbilds schon beeinträchtigt ist.“ (Kurt Jaeger: Die deutschen Münzen seit 1871, 28. Auflage, Regenstauf 2023, S. 26f.)

Bisweilen finden sich in Preislisten aber auch Erhaltungsgradangaben wie ss-vz oder besser als sehr schön oder fast vorzüglich. Diese kennzeichnen allesamt die Zwischenerhaltung sehr schön bis vorzüglich. Da eine Münze dieser Erhaltung, genau betrachtet, weder sehr schön noch vorzüglich ist. Weil ss-vz aber einen großen Erhaltungsbereich abdeckt, ist es schwer diese mit einem Preis zu erfassen. So dass in so einem Fall die subjektive Einschätzung des Händlers zum Tragen

kommt. Schließlich kann eine so eingestufte Münze im Einzelfall näher an sehr schön oder aber näher an vorzüglich liegen. Alle ss-vz Münzen folglich mit dem gleichen Preis abdecken zu wollen, ist kaum möglich.

Von Erhaltungsgradangaben wie f. ss (fast sehr schön), f. vz (fast vorzüglich) oder f. Stgl. (fast Stempelglanz) – die sich bisweilen in Preislisten oder Auktionskatalogen finden –, sollte man sich allerdings nicht beirren lassen, denn ein „fast“ besagt streng genommen nur, dass der erwähnte Erhaltungsgrad nicht erreicht wurde. Zwar ist die besagte Münze nahe am erwähnten Grad dran, aber liegt letztlich qualitativ dennoch darunter.

Im Gegensatz zu den hier erwähnten Erhaltungsgraden definieren die Begriffe „Spiegelglanz“ (PP) oder „polierte Platte“ (PP) keine Erhaltung, sondern spezielle Herstellungsverfahren. Bei dem PP-Verfahren „werden ausgesuchte makellose Ronden sowie die [Präge]Stempel poliert. ... [Solch eine Münze] zeichnet sich durch einen spiegelnden Untergrund und ein feinstmattiertes Relief aus. Sie darf kei-

nerlei mit bloßem Auge sichtbare Beschädigung aufweisen.“ (Kurt Jaeger, wie a.a.O., S. 25) Unter Spiegelglanz „verstehen einige eine Herstellungsart ähnlich der für polierte Platte, bei der lediglich die Arbeitsgänge automatisiert sind. Andere sprechen dann von Spiegelglanz, wenn nur die Stempel, nicht aber die Ronden poliert wurden.“ (Kurt Jaeger, wie a.a.O.) Übrigens, die Bewertungen in diesem Sonderheft entsprechen den Marktbeobachtungen des ersten Halbjahres 2024. Bei vielen Goldmünzen, deren Preis stark von ihrem intrinsischen Wert abhängig ist, wurde die Preisbildung primär durch den Goldkurs bestimmt. Basis: 2.165,- Euro / Unze Feingold (März 2024). Für die Preisfindung der französischen Euromünzen, insbesondere der 5000-Euro-Goldmünzen zu je 1 kg Feingewicht, sei der Münzhandlung Roger Pötz an dieser Stelle ausdrücklich und herzlich gedankt.

*Michael Kurt Sonntag  
Juni 2024*

Anzeige



Immermannstr. 19  
40210 Düsseldorf



MÜNZHANDLUNG  
**RITTER**  
DÜSSELDORF

Tel.: 0211-36780 0  
Fax: 0211-36780 25





**ANKAUF**  
Ganze Sammlungen, gute Einzelstücke  
Goldmünzen aller Zeiten  
Direkter Ankauf und sofortige Auszahlung  
Abnahme Ihrer gesamten Sammlung  
Begutachtung Ihrer Sammlung vor Ort

**MÜNZEN UND MEDAILLEN  
VON DER ANTIKE BIS ZUR GEGENWART**

**BERATUNG**  
Kostenlose Beratung durch unsere Fachnumismatiker  
Insgesamt 100 Jahre gesammelte Berufserfahrung  
Vereidigter IHK-Sachverständiger im Haus  
Professionelle und persönliche Hilfe beim  
Aufbau/Verkauf Ihrer Sammlung



**VERKAUF**  
Grosser Online-Shop mit über 10.000 Artikeln  
aus der Welt der Numismatik  
Kostenlose Sonderlisten für Ihr Sammelgebiet  
Professionelle Fehllistenbearbeitung






Alle Angebote auch im  
**ONLINE-SHOP**  
[www.muenzen-ritter.de](http://www.muenzen-ritter.de)




**Jetzt gratis Lagerliste anfordern**  
[info@muenzen-ritter.de](mailto:info@muenzen-ritter.de) / Tel.: +49 (0)211-36780 15

# Anfängerfehler kann man vermeiden, wenn man sich Zeit nimmt und nicht allzu gierig ist!

## Ein paar Schlagworte zum Anfang:

- Man kann mit jedem Budget und in jedem Alter Münzen sammeln.
- Münzen sammeln heißt nicht, daran Geld verdienen zu müssen – die Geschichte, welche hinter jedem Stück steht, ist der Spaßfaktor.
- Ohne Literatur, Kataloge und Fachzeitschriften ist Münzen sammeln eher schwierig.
- Es gibt weniger Münzensammler als Fußballer oder Skateboardfahrer, und das ist gut so.
- Gleichgesinnte findet man in Vereinen, die ticken ähnlich und können gute Tipps geben.
- Eine Lupe ist die Minimalausrüstung, die jeder Numismatiker bei sich haben sollte.

Diese wenigen Zeilen machen aus Ihnen noch keinen Fachmann für Münzen, denn es gibt viele Dinge, die man richtig oder falsch machen kann, und das möchten wir Ihnen schulmeisterlich aufzeigen.

Sie haben eine Münze (oder eine Medaille, einen Jeton, eine Banknote oder eine Ordensauszeichnung) entdeckt, die in Ihren Augen perfekt aussieht. Das heißt, Ihrer Meinung nach stimmt alles bei ihr. Sie glänzt wunderbar silbrig, als ob sie frisch aus der Münzstätte ausgeliefert wurde, obwohl sie bereits älter als 100 Jahre ist. Außerdem ist der Preis attraktiv,

ja sogar leicht unterhalb von Vergleichsstücken, die Sie schnell im Internet recherchiert haben. Haben Sie ein Schnäppchen in Ihrer Hand oder sollten Sie jetzt kurz durchatmen und nochmals genauer hinschauen?

Ältere Münzen sollten sich in so vielen Jahren verfärbt haben, wir sprechen von Patina. Diese bläuliche Verfärbung hat doch unsere Großmutter immer wieder geärgert, wenn sie das Silberbesteck für einen Familienanlass hervorgehoben hat, und sofort zückte sie den Silberputzlappen und rieb den Suppenlöffel, bis er endlich wieder glänzte.



Abb. 1: Angelaufenes Silberbesteck – wir nennen es Patina

Wir zeigen Ihnen drei Taler aus der Schweiz von 1801: links einen mit perfekter Patina und in der Mitte einen, welcher glänzt, also gereinigt wurde. Durch die Säuberung von der Patina hat sich der Wert der Münze stark reduziert. Also Hände weg davon! In der Numismatik ist nicht alles gut, was glänzt.

Kann man noch weitere Fehler übersehen? Hat die rechte, die dritte Münze nicht eine wunderschöne dunkle Patina, wie wir es uns also wünschen? Vorsicht! Es könnte sich auch um eine künstliche, nachträglich erfolgte Patina handeln. In so einem Fall ist die ganze Münze meistens überall gleich gefärbt, während ein Stück mit echter Patina schöne farbliche Unterschiede aufweist. Aha, Sie sollten folglich nur das erste, linke Exemplar erstehen, dann werden Sie später sogar darum beneidet.

Schauen wir uns einen weiteren schweizerischen Taler an, von der Stadt Zug aus dem Jahr 1565, einen sogenannten Schneckenaler, und vergleichen erneut drei Exemplare miteinander. Das Exemplar 3a ist perfekt, das Stück 3b wurde im Feld nachbearbeitet und weist zusätzlich eine Henkelspur auf.

Was jedoch ist mit dem Exemplar 3c? Da sollte doch alles in Ordnung sein! Da kommt nun die Lupe in Aktion, denn mit unbewaffnetem Auge sieht man wohl zu wenig. Durch das Nachpatinieren wurden viele Merkmale maskiert, so die nachbearbeiteten Wappenfelder, ja sogar die Löwenmähne wurde mit einem Stichel nachgezogen!

Haben Sie bereits genug von unserer Schulmeistererei? Wir hätten Verständnis dafür. Aber es ist uns noch ein Anliegen, einen weiteren Aspekt anzusprechen, der entscheidend werden kann: Wo trifft man den Fachmann an und hat gute Chancen,



Abb. 2: Vorderseiten eines Talers mit Patina, ein gereinigtes und ein nachpatiniertes Exemplar (Abb. verkleinert)

dass man sich eine Münze immer wieder mit Freude anschauen kann?

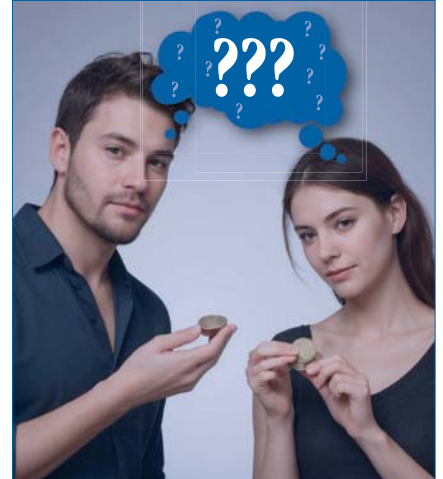
Numismatische Auktionshäuser und die Mitglieder des Münzenfachhandels garantieren jeweils die Echtheit ihres Angebotes. Auch spezialisierte Internetanbieter des Münzenhandels geben sich alle Mühe, gute

Angebote einzustellen. Seriöse Händler schreiben wertvolle Münzen nicht nur mit dem Preis an, sondern fügen auch die Erhaltung, eventuelle Schäden und eine Bestimmung aus der Literatur hinzu. Was jedoch ist mit den Stücken, welche auf offenen Internetplattformen angeboten



Abb. 3: Zugger Taler 1565. Perfektes Stück und zwei manipulierte Exemplare (nur Vorderseiten)

## Massenware oder Münzschatz?



## Die Experten helfen!



Mehr als 220 hauptberuflich tätige Münzenfachhändler garantieren:

- **Objektive Bewertung** von Münzen und Edelmetallen
- **Faire Preise** bei Ankauf & Verkauf
- **Beratung mit Sachkunde** und Erfahrung

Berufsverband des Deutschen Münzenfachhandels e.V.  
Anschrift: Universitätsstraße 5, 50937 Köln  
Fon: +49 (0) 221 420 857 71  
Fax: +49 (0) 221 420 857 72

Unser Mitgliederverzeichnis finden Sie hier als Download:  
[www.muenzenverband.de](http://www.muenzenverband.de)





Abb. 4: Zug, Taler 1565, Original und moderne Nachbildung

werden? Sucht man dort sein Glück und durchforstet diese Homepages, so läuft man eher Gefahr, minderwertige Objekte anzutreffen, die man eventuell nicht einmal mehr zurückgeben kann, da der Anbieter auf der anderen Seite unserer Erde lebt und auch der Verkaufspreis von wenigen Euro tiefer liegt als das Rückporto! Oft kommen von dort sogar moderne Nachprägungen, wenn möglich aus unedlem Metall und nur versilbert, dass einem die Haare zu Berge stehen. Ein zweiter Typ des Talers 1665 von Zug, ein sog. Engeltaler, soll als abschreckendes Beispiel den Kopf hinhalten.

**Also bitte, denken Sie bei jeder Münze, die Sie nicht kennen, an Folgendes:**

- Echt oder komisches Bauchgefühl?
- Gereinigt oder sonst bearbeitet?
- Schöne verschiedenfarbige, leuchtende Patina oder verdächtig gleichmäßige Farbe?
- Preis vernünftig oder zu hoch oder zu tief?

Nun haben Sie wohl genug von unserem erhobenen Zeigefinger! Wir wollten nur helfen und Ihnen Chancen aufzeigen, wie gesunder Menschenverstand, Kontakt halten mit Gleichgesinnten und mit Bedacht entscheiden, Ihre Freude am Hobby Münzensammeln massiv vergrößern kann. Übrigens, auch die Schreibenden sind schon einmal auf eine Gussfälschung hereingefallen oder über eine Henkelspur gestolpert und betrachteten dies als Lehrgeld, das ihnen später einigen Ärger ersparte.

R.K. und M.Z.

Fotos: SINCONA AG, Zürich



# HARALD MÖLLER MÜNZENHANDLUNG

SEIT 45 JAHREN

AUKTIONEN

EDELMETALLE

ANKAUF / VERKAUF

Heideweg 2

34314 Espenau  
Germany

Tel: +49 5673 2179

Fax: +49 5673 4839

[www.muenzen-moeller.de](http://www.muenzen-moeller.de)

[moeller@muenzen-moeller.de](mailto:moeller@muenzen-moeller.de)







# Deutsches Kaiserreich (1871 – 1918)

## Erhaltungsgrade der Münzen

- s** = schön: Die Münze zeigt deutliche Abnutzungerscheinungen (abgegriffen) und kann Randkerben und -dellen sowie deutliche Kratzer aufweisen. Prägungen ab etwa 1900 sind in dieser Erhaltung nur in Ausnahmefällen sammelwürdig.
- ss** = sehr schön: Geringe Abnutzungsspuren sind vorhanden, sie dürfen aber das Relief nicht wesentlich beeinträchtigen. Kleinere Kratzer und Randunebenheiten dürfen erkennbar sein.
- vz** = vorzüglich: Münzen in diesem Erhaltungsgrad müssen ein einwandfreies Relief aufweisen. Geringe Verletzungen der Oberfläche im Feld werden toleriert, weil die Münze im Umlauf war. Der Prägeglanz ist dadurch im Feld im allgemeinen nicht mehr vorhanden.

- st** = Stempelglanz: Dieser Erhaltungsgrad kennzeichnet eine Münze, die nicht im Umlauf war und deshalb auch den vollen Prägeglanz aufweist. Bei der maschinellen Produktion entstandene Beschädigungen dürfen mit bloßem Auge nicht sichtbar sein.
- unzk.** = unzirkuliert, prägefrisch, bankfrisch: Hierbei handelt es sich um Münzen mit Prägeglanz, die aber herstellungsbedingte kleine Beschädigungen (Kerben, Randunebenheiten) aufweisen.
- PP** = Polierte Platte: Damit wird eine Herstellungsart, kein Erhaltungsgrad gekennzeichnet. Bei PP-Prägungen wurden Stempel und Schrötlinge (Ronden, Platten) vor dem Prägevorgang poliert (heute meistens nur die Stempel). Die Münzen weisen daher ein spiegelndes Feld und ein feinstmattiertes Relief auf.
- Exp.** = Exportqualität bei DDR-Münzen

## Umlaufmünzen des Kaiserreichs 1 Pfennig – 1 Mark



1873 – 1889, kleiner Adler  
Kupfer, Gewicht 2,0 g, Durchmesser 17,5 mm  
glatter Rand Jaeger 1

Jahr	Mio.	s	ss	vz	vz-st	st	
1873	A	0,18	125	220	400	650	LP
	B	95T	300	525	980	1250	LP
	D	52T	280	525	980	1200	LP
1874	A	26,8	3	8	18	35	60
	B	8,73	4	8	22	50	100
	C	15,7	3	12	40	43	90
	D	7,1	5	14	38	45	100
	E	4,0	10	25	50	85	150
	F	4,0	8	15	40	50	100
	G	4,8	15	33	75	150	280
	H	2,0	40	120	200	265	LP
1875	A	64,7	1,50	4	12	26	45
	B	27,6	1,50	6	20	35	80
	C	22,7	3	8	22	35	80
	D	13,3	4	8	22	35	70
	E	7,8	7	18	45	70	120
	F	15,3	4	8	20	40	80
	G	12,0	5	12	25	60	90
	H	3,5	20	65	120	250	LP
	J	7,2	5	10	25	45	80
1876	A	34,5	1	4	14	22	45
	B	6,0	4	10	27	40	90
	C	11,0	4	10	20	35	55
	D	12,7	4	10	28	35	55
	E	6,5	5	12	30	45	90
	F	11,4	4	8	16	30	50
	G	3,3	10	25	50	120	250
	H	0,30	20	45	100	150	300
	J	1,2	45	120	250	400	LP
1877	A	0,5	70	185	300	450	LP
	B	88T	300	600	1500	1800	LP
1885	A	5,4	2,50	7	18	35	70
	E	0,4	40	85	175	230	500
	G	1,1	10	42	90	130	220
	J	1,7	10	28	70	110	200
1886	A	14,1	2	5	12	24	60
	D	2,9	4,50	14	35	60	160
	E	2,1	4	15	40	70	120
	F	1,7	6	20	50	90	150
	G	0,8	50	95	180	260	400
	J	1,6	10	20	50	90	150
1887	A	15,9	1,50	4	18	25	50
	D	5,2	3	6	12	25	65
	E	2,3	4	10	25	70	120
	F	6,3	4	8	15	25	55
	G	1,9	10	18	48	70	130
	J	2,1	4	11	40	55	100
1888	A	20,0	1,50	4	14	20	50
	D	3,3	5	8	18	40	85
	E	1,3	4	16	25	50	120
	F	0,6	17	50	90	130	200
	G	1,4	8	18	40	120	170
	J	2,8	3	10	18	25	55
1889	A	20,7	1,50	3	15	20	48
	D	8,5	2	8	15	35	60
	E	4,3	3	8	20	38	75
	F	5,0	3	6	12	25	55
	G	3,4	4	9	20	50	85
	J	3,3	3	11	23	45	90
1889	F	Zwitterprägung					



1890 – 1916, großer Adler  
Kupfer, Gewicht 2,0 g, Durchmesser 17,5 mm  
glatter Rand Jaeger 10

Jahr	Mio.	s	ss	vz	vz-st	st
1889	F	Zwitterprägung, nur 1 Ex. bekannt				LP
1890	A	17,3	1	4	16	30
	D	7,0	2,50	9	23	40
	E	3,7	5	11	40	85
	F	4,2	4	11	23	42
	G	3,1	5	12	45	100
	J	2,2	5	13	50	110
1891	A	12,0	1	6	10	30
	D	0,9	30	55	100	180
	E	0,5	32	70	100	240
	F	1,3	12	28	75	150
	G	0,4	60	120	290	530
	J	1,8	30	80	100	180
1892	A	22,3	0,50	8	15	30
	D	6,1	3	12	40	75
	E	3,2	8	30	85	180
	F	5,0	6	20	43	90
	G	2,7	8	33	90	160
	J	4,0	4	20	90	150
1893	A	19,0	1	5	15	33
	D	7,0	2	9	25	55
	E	1,2	22	55	85	170
	F	1,5	15	40	100	140
	G	0,7	30	90	180	360
	J	1,8	12	45	120	250
1894	A	17,6	1	3	8	30
	D	5,5	2	9	25	55
	E	5,0	2	12	25	50
	F	4,2	3	9	25	50
	G	2,4	10	25	65	130
	J	2,6	10	28	70	140
1895	A	20,22	1	5	11	30
	D	1,5	20	70	150	300
	E	1,2	12	40	85	170
	F	4,4	5	15	40	90
	G	3,1	8	22	70	140
	J	3,8	4	18	40	120
1896	A	27,1	1	4	10	20
	D	7,0	2	5	22	40
	E	3,7	4	10	25	45
	F	3,5	3	9	22	45
	G	3,0	8	20	75	150
	J	8,5	2	5	10	30
	D	2,6	4	20	38	85
	E	1,3	10	24	50	130
	F	2,4	16	38	85	160
	G	1,1	30	70	150	290
	J	4,9	3	12	35	65
1898	A	18,6	1	4	10	25
	D	4,4	4	12	25	60
	E	2,4	5	16	30	65
	F	4,2	5	14	30	63
	G	2,0	10	33	65	170
	J	3,2	6	15	30	90
1899	A	22,0	1	5	10	35
	D	4,6	3	9	23	55
	E	3,7	3	10	30	75
	F	4,3	3	10	30	68
	G	2,6	6	17	40	110
	J	2,4	5	14	40	180
1900	A	51,8	0,50	5	10	30
	D	14,6	1	8	17	38
	E	7,9	1	8	18	48
	F	10,3	1	6	15	35
	G	6,1	2	12	32	55
	J	9,9	3	9	25	40
1901	A	21,0	0,50	3,50	10	20
	D	5,3	2	9	20	40
	E	1,4	5	18	40	90
	F	2,9	10	20	37	85
	G	2,0	9	30	70	150
	J	2,0	10	30	80	175
1902	A	7,5	1	4	10	23
	D	2,8	3	7	22	45
	E	1,2	8	23	45	100
	F	1,3	10	25	40	100
	G	0,9	18	55	100	200
	J	150 Ex.	1200	1800	LP	LP
1903	A	12,7	0,50	3,50	12	28

Jahr	Mio.	s	ss	vz	vz-st	st
1903	D	3,1	1	7	20	40
	E	2,0	3	8	25	55
	F	2,9	3	10	25	55
	G	1,4	7	20	50	90
	LP	G mit unvollständiger Jahreszahl 95				
	J	2,8	4	15	38	75
1904	A	28,6	0,50	3	10	20
	D	4,1	2	8	25	40
	E	2,8	2	8	18	40
	F	4,5	2	8	18	40
	G	3,2	3	14	32	55
	J	4,5	2	7	18	35
1905	A	19,6	0,50	3	9	20
	D	6,1	1	5	15	25
	E	3,6	2	6	18	35
	LP	E mit Kreuz unter Wertzahl				
	F	4,1	1	6	18	32
	G	3,1	3	16	40	60
	J	4,1	3	13	35	58
1906	A	46,9	0,50	2	9	15
	D	5,6	2	3,50	12	25
	E	7,3	1	4	11	25
	F	7,2	1	4	12	25
	G	5,2	2	7	18	35
	J	3,6	2	7	16	35
1907	A	33,7	0,50	3	5	18
	D	14,7	2	4	7	15
	E	3,7	2	8	12	25
	F	7,0	2	5	8	20
	G	3,1	3	8	15	25
	J	6,7	1	3,50	12	20
1908	A	21,9	0,50	2	6	15
	D	10,6	0,50	4	7	18
	E	3,4	1	4	12	20
	F	6,1	1	3,50	11	20
	G	3,7	1	5	15	35
	J	5,6	1	5	12	20
1909	A	21,4	0,50	2,50	9	14
	D	2,8	2	7	20	40
	E	2,6	3	6	20	40
	F	2,4	3	8	22	40
	G	1,2	5	14	40	60
	J	2,6	4	18	38	65
1910	A	10,8	0,50	2,50	5	10
	D	4,2	2	4	7	12
	E	1,6	3	7	16	33
	F	3,0	2	5	12	30
	G	1,8	4	14	32	55
	J	2,5	2	12	26	40
1911	A	38,2	0,50	1,50	5	12
	D	8,7	0,50	3	6	18
	E	5,2	1	3	8	18
	F	5,8	1	3	7	18
	G	2,1	2	6	15	40
	J	5,6	0,50	5	7	15
1912	A	42,7	0,50	2	4	10
	D	10,2	0,50	3	5	13
	E	5,7	1	3	5,50	13
	F	7,4	0,50	3	5,50	13
	G	5,5	2	5	15	20
	J	5,6	1	5	8	15
1913	A	32,7	0,50	2	4	10
	D	8,2	0,50	3,50	6	13
	E	2,3	1	5	9	20
	F	6,6	0,50	3	5	12
	G	3,2	2	5	10	20
	J	1,5	3	15	20	35
1914	A	10,0	0,50	2	4	8
	D	1,8	3	5	8	12
	E	2,9	1	5	6	10
	F	3,3	1	3,50	5	10
	G	2,1	3	5	7	13
	J					

# Deutsche Münzen ab 1919

## Erhaltungsgrade der Münzen

- s** = **schön**: Die Münze zeigt deutliche Abnutzungserscheinungen (abgegriffen) und kann Randkerben und -dellen sowie deutliche Kratzer aufweisen. Prägungen ab etwa 1900 sind in dieser Erhaltung nur in Ausnahmefällen sammelwürdig.
- ss** = **sehr schön**: Geringe Abnutzungsspuren sind vorhanden, sie dürfen aber das Relief nicht wesentlich beeinträchtigen. Kleinere Kratzer und Randunebenheiten dürfen erkennbar sein.
- vz** = **vorzüglich**: Münzen in diesem Erhaltungsgrad müssen ein einwandfreies Relief aufweisen. Geringe Verletzungen der Oberfläche im Feld werden toleriert, weil die Münze im Umlauf war. Der Prägeglanz ist dadurch im Feld im allgemeinen nicht mehr vorhanden.
- st** = **Stempelglanz**: Dieser Erhaltungsgrad kennzeichnet eine Münze, die nicht im Umlauf war und deshalb auch den vollen Prägeglanz aufweist. Bei der maschinellen Produktion entstandene Beschädigungen dürfen mit bloßem Auge nicht sichtbar sein.
- unkz.** = **unzirkuliert, prägefrisch, bankfrisch**: Hierbei handelt es sich um Münzen mit Prägeglanz, die aber herstellungsbedingte kleine Beschädigungen (Kerben, Randunebenheiten) aufweisen.
- PP** = **Polierte Platte**: Damit wird eine Herstellungsart, kein Erhaltungsgrad gekennzeichnet. Bei PP-Prägungen wurden Stempel und Schrötlinge (Ronden, Platten) vor dem Prägevorgang poliert (heute meistens nur die Stempel). Die Münzen weisen daher ein spiegelndes Feld und ein feinstmattiertes Relief auf.
- Exp.** = **Exportqualität** bei DDR-Münzen

## Anmerkung zu den Euro-Preisen in den Bewertungen

Die einzelnen Münzpreise richten sich in der Regel nach dem Edelmetallfeingehalt – sofern es sich um Gold- und Silbermünzen handelt –, der Auflage und dem Erhaltungsgrad. Dabei sind Auflage und Erhaltungsgrad – vor allem bei historischen Münzen – die bedeutendsten Kriterien. Denn während die Auflage etwas über die Seltenheit einer Münze aussagt, gibt der Erhaltungsgrad Aufschluß über den Zustand der Münze. Anders als die Auflage, die man einem guten Katalog jederzeit einfach entnehmen kann, muß der Erhaltungsgrad der Münze zunächst richtig bestimmt werden. Erst die richtige Einstufung des Erhaltungsgrads (siehe erste Seite der Bewertungsliste) führt zur richtigen Einschätzung des Münzwertes.

Die hier angegebenen Preise sind Verkaufspreise, d. h. Preise, die die einzelnen Münzen erzielt haben beim Verkauf in Auktionen, in Händlerangeboten, Händlerpreislisten und auf Börsen und Messen. Veränderungen in der Bewertung einer Münze erfolgen erst nach mehrmaligem Bekanntwerden eines sich verändernden Preises.

Wenn Sie eine Münze verkaufen wollen, müssen Sie sowohl die üblichen Handelsspannen des Münzhandels in Abzug bringen als auch das Verhandlungsgeschick von Käufer und Verkäufer berücksichtigen.

Wir bemühen uns, die Listen auf aktuellem Stand zu halten, doch keine Bewertungsliste ist perfekt. Deshalb freuen wir uns über jede Leserreaktion, die uns auf eventuelle Unstimmigkeiten in den Listen hinweist.

Jahr	Mio.	s	ss	vz	vz-st	st
------	------	---	----	----	-------	----

## Weimarer Republik 1919 – 1933



**1 Rentenpfennig 1923 – 1924**  
Kupfer, Gewicht 2,0 g, Durchmesser 17,5 mm  
glatter Rand **Jaeger 306**

1923 A	12,6		1	3	7	12
D in 1924			3	7	12	22
E	2,2		3	8	17	25
F in 1924	5		20	32	50	
G in 1924	3		8	12	23	
J	1,5		4	14	30	45
1924 A	55,3		1	3	6	10
D	17,5		2	3,50	6	12
E	6,8		2	5	10	18
PP 191 Ex.			2	5	10	20
F	10,3		4	8,50	16	35
G	7,4		2	6	10	18
J	11,0		2	6	10	18
1925 A RR	1600	2000	LP	LP		
1929 F R	390	550	800	LP		



**1 Reichspfennig 1924 – 1936**  
Kupfer, Gewicht 2,0 g, Durchmesser 17,5 mm  
glatter Rand **Jaeger 313**

1924 A	13,5	0,50	1	2,50	10	
D	6,2		1	2	4	10
E in 1925	225	300	450	700		
F	3,2		3	5	7	12
G	5,1		2	5	8	15
J	24,4	0,50	3	9	20	
1925 A	40,9	0,50	2	4	10	
A Zwitterprägung siehe Jaeger 306						
D	1,6		22	40	55	90
E	10,5		1	5	6	10
PP 196 Ex.						
F	5,7		2	4	6	10
G	13,5		2	5	4	10
J	30,3		1	3	4	9
1927 A	4,7		1	4	8	12
D	4,2		2	4	8	12
E	8,0		1	5	8	12
PP 48 Ex.						
1927 F	2,4		2	7,50	15	33
G	3,2		3	8	15	33
1928 A	19,3	0,50	2	6	9	
D	10,2		2	2,50	4	9
F	8,7		2	2,50	4	9
G	3,8		2	4	10	18
1929 A	37,2	0,50	1	3	7	
D	9,3		2	3	4	10
E	6,6		1	3,50	5	12
F	3,2		2	4	5	12

Jahr	Mio.	s	ss	vz	vz-st	st
------	------	---	----	----	-------	----

F Zwitterprägung siehe Jaeger 306						
G	2,0		3	5	8	15
1930 A	41,0	0,50	1	3	8	
D	6,4		1	2,50	4	8
E	1,4		12	22	40	80
F	6,4		2	3	4,50	8
G	5,0		2	5	6	10
1931 A	38,5	0,50	1	3	8	
D	6,0		2	5	6	12
E	12,8		1	4	5	12
F	12,6		1	4	5	10
G	2,6		2,50	8	12	25
1932 A	17,1		1	2	4	10
1933 A	37,8	0,50	2	5	10	
E	2,9		2	7	14	20
F	5,0		1	3	5	12
1934 A	51,2	0,50	1	3,50	10	
D	7,4		1	2	5	8
E	4,6		2	6	12	25
F	5,7		2	4	6	10
G	2,5		2	4	9	15
J	4,3		2	3,50	7	12
1935 A	35,9	0,50	1	2,50	8	
D	15,5		1	3	4	12
E	8,4		1	3	5	15
F	12,1		1	3	4	7
G	7,5		1	3	5	9
J	8,5		1	4	5	8
1936 A	50,9	0,50	1	3,50	4	
D	12,2		1	5	6	8
E	2,6		3	8	12	20
F	6,9		2	3	5	10
G	2,9		3	8	10	15
J	5,4		2	8	9	15



**2 Rentenpfennig 1923 – 1924**  
Kupfer, Gewicht 3,33 g, Durchmesser 20 mm  
glatter Rand **Jaeger 307**

1923 A	8,6		1	4	7,50	15
D	1,5		2	6	15	20
1923 F in 1924			3	9	20	48
F Zwitterprägung siehe Jaeger 314						
G in 1924	3		10	18	45	
J in 1924	6		15	28	50	
ohne Mzz. (nur scheinbar, schlecht geprägtes G)						
1924 A	80,9		2	4	15	
D	19,9		1	3	6	18
E	10,5		1	6	7	18
PP 185 Ex.						
F	15,0		1	4	7	15
G	10,3		1	6	7	18
J	21,2		1	2	5	15



**2 Reichspfennig 1923 – 1936**  
Kupfer, Gewicht 3,33 g, Durchmesser 20 mm  
glatter Rand **Jaeger 314**

1923 F Zwitterprägung mit Jaeger 307						LP
--------------------------------------	--	--	--	--	--	----

Jahr	Mio.	s	ss	vz	vz-st	st
------	------	---	----	----	-------	----

1924 A	19,6	0,50	2	5	12	
D	3,5		2	4	8	15
E	4,3		2	8	9	20
PP 166 Ex.						
F	4,6		2	5	8	18
G	7,6		1	4	8	15
J	7,5		1	3	8	15
1925 A	22,4	0,50	2	4	12	
D	2,4		2	6	10	22
E	5,4		1	3	6	15
PP 61 Ex.						
F	4,9		1	3	6	15
G	2,5		4	10	20	45
J	10 Ex. (bisher nicht aufgetaucht)		1,50	4	6	10
1936 A	3,2		1	2	5	12
D	6,5		1	2	5	12
E	0,6		10	16	30	65
F	3,1		1,50	5	9	16

ohne Mzz. (nur scheinbar, da schlecht geprägt)



**4 Reichspfennig 1932**  
Kupfer, Gewicht 5,0 g, Durchmesser 24 mm  
glatter Rand **Jaeger 315**

1932 A	27,1		7	12	20	25
D	7,1		10	16	23	35
E	3,7		10	18	33	40
F	5,0		10	15	28	40
G	3,1		20	34	40	65
J	4,1		12	18	35	45

Bei der Bevölkerung unbeliebt, mit Spottnamen belegt (Brüning-Taler, „Armer Heinrich“ u. a.) und deshalb wieder eingezogen.



**5 Reichspfennig 1923 – 1925**  
Kupfer/Aluminium, Gewicht 2,5 g,  
Durchmesser 18 mm, gekerbter Rand **Jaeger 308**

1923 A	3,1		2	7	20	30
D in 1924			6	15	22	50
F in 1924	75	140	175	250		
G in 1924	22	45	75	160		
1924 A	172,0		1	4	5	14
D	31,2		1	6	10	25
E	1,2		1	6	12	25
PP 189 Ex.						
F	29,0		1	5	10	22
G	19,2		1	6	12	25
J	32,3		1	5	10	23
1925 F Zwitterprägung mit Jaeger 316						LP

Jahr	Mio.	s	ss	vz	vz-st	st
------	------	---	----	----	-------	----



**5 Reichspfennig 1924 – 1936**  
Kupfer/Aluminium, Gewicht 2,5 g, Durchmesser 18 mm,  
gekerbter Rand **Jaeger 316**

1924 A	14,5		1	3,50	8	18
D	8,1		2	4,50	9	22
E	6,0		2	5	10	22
PP 166 Ex.						
F	3,1		3	5	10	22
G	4,8		3	14	16	25
J	2,2		2	6	15	23
1925 A	85,2		1	5	7	13
D	39,8		1	3	6	14
E	17,6		1	8	10	16
PP 61 Ex.						
F	21,0		1	4,50	10	22
F größere 5 in 1925	15	25	50	50	115	
F Zwitterprägung siehe Jaeger 308						
G	10,2		2	5	12	35
J	10,9		2	6	16	25
1926 A	22,4		1	5	10	18
E	6,0		18	40	100	180
PP 33 Ex.						
F	2,9		16	35	80	130
1930 A	7,4		2	5	10	24
1935 A	19,2		1	2	5	15
D	5,5		2	4	6	12
E	2,4		3	5	8	20
F	4,6		1	5	6	18
G	2,7		3	5	9	22
J	2,6		3	5	10	22
1936 A	37,0		1	3	5	12
D	8,1		1	2,50	5	12
E	3,0		2	6	9	25
F	6,6		2	8	6	22
G	2,3		1	5	7,50	18
J	4,5		1	3,50	7	15



**10 Rentenpfennig 1923 – 1925**  
Kupfer/Aluminium, Gewicht 4,0 g, Durchmesser 21 mm,  
gekerbter Rand **Jaeger 309**

1923 A in 1924			4	10	14	42
D in 1924			5	24	28	50
F in 1924	95	150	220	300		
G in 1924	18	30	60	90		
1924 A	170,0		1	3	8	16
D	33,9		2	3	8	16
E	18,7		2	10	13	25
PP 190 Ex.						
F	42,2		2	5	10	20
G	18,8		2	8	12	25
J	33,9		2	10	13	25
1925 F Zwitterprägung	1600	2200	LP	LP		

# Aktuelle Marktpreise für die deutschen Euro-Sonder- und Gedenkmünzen

## DEUTSCHLAND

Euro-Startbeutel („Starter-Kits“)		
Mzz. A	12.142,150	18-20
Mzz. D	11.600,000	18-20
Mzz. F	12.120,000	18-20
Mzz. G	8.080,000	18-20
Mzz. J	9.600,000	18-20

Lose Euro-Serien 1 Cent – 2 Euro		
je Münzzeichen 2002	10-11	
2003	14-15	
2004	14-15	
2005	18-20	
2006	20-22	
2007 (2 € „Röm. Verträge“)	18-20	
2008	18-20	
2009	15-17	
2010	14-16	

Euro-Kursmünzensätze		
2002 Mzz. A – J	je 135.000 (Stgl.)	zus. 43-45
2002 Mzz. A 100,150, D – J	je 100,120 (PP)	zus. 88-90
2003 Mzz. A – J	je 180.000 (Stgl.)	zus. 48-50
2003 Mzz. A 120,150, D – J	je 120,120 (PP)	zus. 58-60
2003 Elysee-Vertrag	67.342 (Stgl.)	18-22
2004 Mzz. A – J	je 133.000 (Stgl.)	zus. 53-55
2004 Mzz. A 106,150, D – J	je 106,120 (PP)	zus. 78-80
2005 Mzz. A – J	je 100.000 (Stgl.)	zus. 58-60
2005 Mzz. A 85,150, D – J	je 85,120 (PP)	zus. 95-100
2006 Mzz. A – J	je 83.000 (Stgl.)	zus. 73-75
2006 Mzz. A 75,150, D – J	je 75,120 (PP)	zus. 120-125
2007 Mzz. A – J	je 83.000 (Stgl.)	zus. 73-75
2007 Mzz. A 70,150, D – J	je 70,120 (PP)	zus. 120-125
2008 Mzz. A – J	je 70.000 (Stgl.)	zus. 73-75
2008 Mzz. A 58,150, D – J	je 58,120 (PP)	zus. 120-125
2009 Mzz. A 55,000, D – J	je 55,000 (Stgl.)	zus. 73-75
2009 Mzz. A 47,150, D – J	je 47,120 (PP)	zus. 120-125
2010 Mzz. A 50,000, D – J	je 50,000 (Stgl.)	zus. 73-75
2010 Mzz. A 45,150, D – J	je 45,120 (PP)	zus. 120-125
2011 Mzz. A 48,000, D – J	je 48,000 (Stgl.)	zus. 73-75
2011 Mzz. A 43,000, D – J	je 43,000 (PP)	zus. 120-125
2012 Mzz. A 45,000, D – J	je 45,000 (Stgl.)	zus. 73-75
2012 Mzz. A 40,000, D – J	je 40,000 (PP)	zus. 120-125
2013 Mzz. A 40,000, D – J	je 40,000 (Stgl.)	zus. 73-75
2013 Mzz. A 35,000, D – J	je 35,000 (PP)	zus. 120-125
2014 Mzz. A 36,000, D – J	je 36,000 (Stgl.)	zus. 75-78
2014 Mzz. A 34,000, D – J	je 34,000 (PP)	zus. 145-150
2015 Mzz. A 38,000, D – J	je 38,000 (Stgl.)	zus. 75-78
2015 Mzz. A 34,000, D – J	je 34,000 (PP)	zus. 145-150
2016 Mzz. A 33,000, D – J	je 33,000 (Stgl.)	zus. 75-78
2016 Mzz. A 30,000, D – J	je 30,000 (PP)	zus. 145-150
2017 Mzz. A 31,000, D – J	je 31,000 (Stgl.)	zus. 75-78
2017 Mzz. A 27,000, D – J	je 27,000 (PP)	zus. 145-150
2018 Mzz. A 27,400, D – J	je 27,400 (Stgl.)	zus. 75-78
2018 Mzz. A 24,000, D – J	je 24,000 (PP)	zus. 140-145
2019 Mzz. A 23,000, D – J	je 23,000 (Stgl.)	zus. 75-80
2019 Mzz. A 21,000, D – J	je 21,000 (PP)	zus. 145-150
2020 Mzz. A 23,000, D – J	je 23,000 (Stgl.)	zus. 75-80
2020 Mzz. A 19,200, D – J	je 19,200 (PP)	zus. 145-150
2021 A 21,600, D 18,300, F 17,800, G 17,900, J 17,900		zus. 100-105
2021 A 18,600, D 14,500, F 14,100, G 14,100, J 14,100		zus. 150-155
2022 A 18,200, D 16,100, F 15,500, G 15,700, J 15,600		zus. 100-105
2022 A 16,900, D 13,300, F 12,800, G 13,000, J 12,800		zus. 150-155
2023 A 13,700, D 12,500, F 12,000, G 12,100, J 12,100		zus. 100-105
2023 A 13,900, D 10,800, F 10,300, G 10,500, J 10,300		zus. 150-155

Gedenkmünzen				
Technische Daten Gedenkmünzen				
Nominal	Metall / Feingehalt	Gewicht	Ø	
5 €	Bimetall/Polymer	9,00 g	27,25 mm	
10 €	Bimetall/Polymer	9,80 g	28,75 mm	
10 €	Silber 925/1000	18,00 g	32,50 mm	
20 €	Silber 925/1000	18,00 g	32,50 mm	
25 €	Silber 999/1000	18,00 g	32,50 mm	
25 € (ab 21. Feilergrünung Silber 999/1000)		22,00 g	30,00 mm	
20 €	Gold 999,9/1000	3,89 g	17,50 mm	
50 €	Gold 999,9/1000	7,78 g	20,00 mm	
50 € (ab 18. Feilergrünung Gold 999,9/1000)		7,78 g	22,00 mm	
100 €	Gold 999,9/1000	15,56 g	28,00 mm	
200 €	Gold 999,9/1000	31,10 g	32,50 mm	

<b>Einführung des Euro</b>		<b>J. 490</b>
10 € 2002 F	2.000.000 (Stgl.)	17-19
10 € 2002 F	400.000 (PP)	22-25
<b>100 Jahre U-Bahn in Deutschland</b>		<b>J. 491</b>
10 € 2002 D	2.000.000 (Stgl.)	17-19
10 € 2002 D	400.000 (PP)	22-25
<b>Documenta in Kassel</b>		<b>J. 492</b>
10 € 2002 J	2.000.000 (Stgl.)	17-19
10 € 2002 J	300.000 (PP)	20-22
<b>Einführung des Euro – Übergang zur Währungsunion J. 493/494</b>		
100 € 2002 ADFGJ	je 100.000 (Stgl.) (Au)	je 1160-1180
200 € 2002 ADFGJ	je 20.000 (Stgl.) (Au)	je 2800-2900
<b>Museumsinsel in Berlin</b>		<b>J. 495</b>
10 € 2002 A	2.000.000 (Stgl.)	17-19
10 € 2002 A	280.000 (PP)	25-30
<b>50 Jahre Deutsches Fernsehen</b>		<b>J. 496</b>
10 € 2002 G	2.000.000 (Stgl.)	17-19
10 € 2002 G	290.000 (PP)	20-22

<b>Blister mit den fünf 10-€-Stücken 2002</b>		
5 x 10 € 2002 ADFGJ	60.000 (PP)	140-150
<b>100 Jahre Deutsches Museum in München</b>		
10 € 2003 D	2.050.000 (Stgl.)	17-19
10 € 2003 D	350.000 (PP)	20-22
<b>Justus von Liebig</b>		
10 € 2003 J	2.050.000 (Stgl.)	17-19
10 € 2003 J	350.000 (PP)	20-22
<b>Fußball-WM 2006</b>		
10 € 2003 ADFGJ	3.550.000 (Stgl.)	je 17-19
10 € 2003 ADFGJ	400.000 (PP)	je 20-22
<b>Volksaufstand vom 17. Juni 1953 in der DDR</b>		
		<b>J. 500</b>



10 € 2003 A	2.050.000 (Stgl.)	17-19
10 € 2003 A	350.000 (PP)	20-22
<b>Industrielandschaft Ruhrgebiet</b>		
10 € 2003 F	2.050.000 (Stgl.)	17-19
10 € 2003 F	350.000 (PP)	20-22
<b>UNESCO Weltkulturerbe – Quedlinburg</b>		
100 € 2003 ADFGJ	je 80.000 (Stgl.) (Au)	je 1160-1180
<b>200. Geburtstag von Gottfried Semper</b>		
10 € 2003 G	2.050.000 (Stgl.)	17-19
10 € 2003 G	350.000 (PP)	20-22

<b>Blister mit den sechs 10-€-Stücken 2003</b>		
6 x 10 € 2003 ADFGJ	80.000 (PP)	140-150
<b>Fußball-WM 2006</b>		
10 € 2004 ADFGJ	4.000.000 (Stgl.)	je 17-19
10 € 2004 ADFGJ	400.000 (PP)	je 20-22
<b>Bauhaus Dessau</b>		
10 € 2004 A	1.800.000 (Stgl.)	17-19
10 € 2004 A	300.000 (PP)	20-22
<b>Erweiterung der EU</b>		
10 € 2004 G	1.800.000 (Stgl.)	17-19
10 € 2004 G	300.000 (PP)	20-22
<b>Nationalpark Wattenmeer</b>		
10 € 2004 J	1.800.000 (Stgl.)	17-19
10 € 2004 J	300.000 (PP)	20-22
<b>200. Geburtstag von Eduard Mörike</b>		
10 € 2004 F	1.800.000 (Stgl.)	17-19
10 € 2004 F	300.000 (PP)	20-22

<b>UNESCO-Weltkulturerbe – Bamberg</b>		
100 € 2004 ADFGJ	je 80.000 (Stgl.) (Au)	je 1160-1180
<b>Raumstation ISS</b>		
10 € 2004 D	1.800.000 (Stgl.)	17-19
10 € 2004 D	300.000 (PP)	20-22
<b>Blister mit den sechs 10-€-Stücken 2004</b>		
6 x 10 € 2004 ADFGJ	80.000 (PP)	140-150
<b>Fußball-WM 2006</b>		
10 € 2005 ADFGJ	4.000.000 (Stgl.)	je 17-19
10 € 2005 ADFGJ	400.000 (PP)	je 20-22
<b>Nationalpark Bayerischer Wald</b>		
10 € 2005 D	1.800.000 (Stgl.)	17-19
10 € 2005 D	270.000 (PP)	20-22
<b>200. Todestag Friedrich v. Schiller</b>		
10 € 2005 G	1.800.000 (Stgl.)	17-19
10 € 2005 G	270.000 (PP)	20-22
<b>100 Jahre Relativitätstheorie</b>		
10 € 2005 J	1.800.000 (Stgl.)	17-19
10 € 2005 J	270.000 (PP)	20-22
<b>1200 Jahre Magdeburg</b>		
10 € 2005 A	1.800.000 (Stgl.)	17-19
10 € 2005 A	270.000 (PP)	20-22

<b>Fußball-WM 2006</b>		
10 € 2005 ADFGJ	je 70.000 (Stgl.) (Au)	je 1160-1180
<b>Bertha von Suttner</b>		
10 € 2005 F	1.800.000 (Stgl.)	17-19
10 € 2005 F	270.000 (PP)	20-22
<b>Blister mit den sechs 10-€-Stücken 2005</b>		
6 x 10 € 2005 ADFGJ	80.000 (PP)	140-150
<b>250. Geburtstag von Wolfgang Amadeus Mozart</b>		
10 € 2006 D	1.600.000 (Stgl.)	17-19
10 € 2006 D	265.000 (PP)	20-22

<b>Fußball-WM 2006</b>		
10 € 2006 ADFGJ	3.500.000 (Stgl.)	je 17-19
10 € 2006 G	300.000 (PP)	je 20-22
<b>225. Geburtstag von K. F. Schinkel</b>		
10 € 2006 F	1.600.000 (Stgl.)	17-19
10 € 2006 F	265.000 (PP)	20-22
<b>800 Jahre Dresden</b>		
10 € 2006 A	1.600.000 (Stgl.)	18-20
10 € 2006 A	240.000 (PP)	25-28
<b>650 Jahre Städtehanse</b>		
		<b>J. 523</b>



10 € 2006 J	1.600.000 (Stgl.)	17-19
10 € 2006 J	240.000 (PP)	20-22
<b>UNESCO Welterbe – Klassisches Weimar</b>		
100 € 2006 ADFGJ	je 70.000 (Stgl.) (Au)	je 1160-1180
<b>Blister mit den fünf 10-€-Stücken 2006</b>		
5 x 10 € 2006 ADFGJ	70.000 (PP)	120-130
<b>Rückkehr des Saarlands</b>		
10 € 2007 G	1.600.000 (Stgl.)	17-19
10 € 2007 G	239.600 (PP)	20-22

<b>50 Jahre Römische Verträge</b>		
10 € 2007 F	1.600.000 (Stgl.)	17-19
10 € 2007 F	239.600 (PP)	20-22
<b>175. Geburtstag von Wilhelm Busch</b>		
		<b>J. 529</b>



10 € 2007 D	1.600.000 (Stgl.)	17-19
10 € 2007 D	239.600 (PP)	20-22
<b>50 Jahre Deutsche Bundesbank</b>		
10 € 2007 J	1.600.000 (Stgl.)	17-19
10 € 2007 J	240.949 (PP)	20-22
<b>UNESCO-Weltkulturerbe – Hansestadt Lübeck</b>		
100 € 2007 ADFGJ	je 66.000 (Stgl.) (Au)	je 1160-1180

<b>800. Geburtstag der hl. Elisabeth</b>		
10 € 2007 A	1.600.000 (Stgl.)	17-19
10 € 2007 A	239.600 (PP)	20-22
<b>Blister mit den fünf 10-€-Stücken 2007</b>		
5 x 10 € 2007 ADFGJ	70.000 (PP)	115-125
<b>200. Geburtstag von Carl Spitzweg</b>		
		<b>J. 533</b>



10 € 2008 D	1.500.000 (Stgl.)	17-19
10 € 2008 D	228.600 (PP)	20-22
<b>150. Geburtstag von Max Planck</b>		
10 € 2008 F	1.500.000 (Stgl.)	17-19
10 € 2008 F	228.600 (PP)	20-22
<b>125. Geburtstag von Franz Kafka</b>		
10 € 2008 G	1.500.000 (Stgl.)	17-19
10 € 2008 G	228.600 (PP)	20-22
<b>50 Jahre „Gorch Fock“</b>		
10 € 2008 J	1.500.000 (Stgl.)	17-19
10 € 2008 J	228.600 (PP)	20-22

<b>UNESCO Welterbe Altstadt Goslar</b>		
100 € 2008 ADFGJ	je 64.000 (Stgl.) (Au)	je 1160-1180
<b>Himmelscheibe von Nebra</b>		
10 € 2008 A	1.500.000 (Stgl.)	18-20
10 € 2008 A	228.600 (PP)	30-33
<b>Blister mit den fünf 10-€-Stücken 2008</b>		
5 x 10 € 2008 A – J	70.000 (PP)	125-135

<b>Leichtathletik-WM</b>		
10 € 2009 A	404.000 (Stgl.)	18-20
10 € 2009 DFGJ	je 321.500 (Stgl.)	je 18-20
10 € 2009 A	41.450 (PP)	58-60
10 € 2009 D	39.850 (PP)	58-60
10 € 2009 FG	je 39.650 (PP)	je 58-60
10 € 2009 J	39.400 (PP)	58-60

# Bewertungen der Euro-Münzen

Andorra bis Litauen

Aktuelle Marktpreise für die Euro-Umlauf-, Sonder- und Gedenkmünzen aus allen Euro-Staaten

## ANDORRA

### Euro-Kursmünzensätze

2014 („Starterkit“ bzw. Einwohnersatz)	70.000 (NP)	50-60
2014	70.000 (Stgl.)	30-35
2014	3.000 (PP)	135-200
2015	40.000 (Stgl.)	33-35
2016	35.000 (Stgl.)	33-36
2017	22.000 (Stgl.)	35-40
2018	22.000 (Stgl.)	35-40
2019	15.000 (Stgl.)	35-40
2021	10.500 (Stgl.)	35-36
2022	10.500 (Stgl.)	33-35
2023	10.500 (Stgl.)	33-35

### 25 Jahre Verfassung



5 €	2018	10.000 (PP)	78-80
50 €	2018	3.000 (PP) (Au)	695-725

**Narzisse und Brücke von Margineda**  
2 x 1,25 € 2021 je 3.000 (Stgl.) 38-40

**Eichhörnchen und St. Johannes von Caselles**  
2 x 1,25 € 2022 je 3.000 (Stgl.) 38-40

**Auerhahn und Sant-Antoni-Brücke**  
2 x 1,25 € 2023 je 3.000 (Stgl.) 38-40

## BELGIEN

### Euro-Startbeutel („Starter-Kits“)

Auflage: 5.300.000	25-26
--------------------	-------

### Euro-Kursmünzensätze

1999			
2000	je 40.000 (Stgl.)	zus.	150-155
2001			
1999			
2000	je 3.227 (PP)	zus.	200-220
2001			
2002	(Sporenschlacht) 100.000 (Stgl.)		15-18
2002	3.240 (PP)		40-50
2002	Adieu Frank	20.000 (Stgl.)	15-18
2002	Rad-WM	20.000 (Stgl.)	15-18
2003	(50 Jahre TV)	100.000 (Stgl.)	15-18
2003	3.241 (PP)		30-35
2003	(mit Oldtimermed.)	15.000 (Stgl.)	20-25
2003	BeNeLux	50.000 (Stgl.)	30-35
2004	BeNeLux	20.000 (Stgl.)	40-45
2004	mit Med. „Rotes Kreuz“	38.250 (Stgl.)	20-22
2004	mit Farbmedaille	2.006 (Stgl.)	140-150
2004	3.006 (PP)		40-45
2005	BeNeLux	15.000 (Stgl.)	50-55
2005	Großer Markt	36.006 (Stgl.)	20-25
2005	3.006 (PP)		40-45
2005	mit Farbmedaille	2.006 (Stgl.)	65-70
2006	BeNeLux	15.000 (Stgl.)	50-55
2006	Begijnenhöfe	30.012 (Stgl.)	30-32
2006	3.006 (PP)		40-45
2006	mit Farbmedaille	2.000 (Stgl.)	50-55
2007	Zentrumskanal	38.000 (Stgl.)	20-22
2007	BeNeLux (numer.)	15.000 (Stgl.)	50-55
2007	3.000 (PP)		40-45
2007	mit Farbmedaille	2.000 (Stgl.)	40-45
2008	De Belforten	25.000 (Stgl.)	40-45
2008	mit Farbmedaille	2.000 (Stgl.)	55-60
2008	BeNeLux	12.500 (Stgl.)	50-55
2008	2.500 (PP)		40-45
2009	Doornik	25.000 (Stgl.)	25-27
2009	mit Farbmedaille	2.000 (Stgl.)	50-55
2009	BeNeLux	12.500 (Stgl.)	50-55
2009	1.500 (PP)		50-55

## BELGIEN

### Haus Sachsen-Coburg-Gotha

100 €	2006	5.000 (PP) (Au)	1220-1250
-------	------	-----------------	-----------

**175 Jahre Dynastie Sachsen-Coburg-Gotha – Leopold I.**

12½ €	2006	15.000 (PP) (Au)	145-150
-------	------	------------------	---------

**50 Jahre Römische Verträge**

10 €	2007	40.000 (PP)	33-35
50 €	2007	2.500 (PP)	522-540

**Tim und Struppi (Hergé)**

20 €	2007	50.000 (PP)	48-50
------	------	-------------	-------

**Polarjahr**

10 €	2007	40.000 (PP)	50-55
------	------	-------------	-------

**175 Jahre Münzprägung**

100 €	2007	5.000 (PP) (Au)	1220-1250
-------	------	-----------------	-----------

**175 Jahre Dynastie Sachsen-Coburg-Gotha – Leopold II.**

12½ €	2007	15.000 (PP) (Au)	145-150
-------	------	------------------	---------

**Maurice Maeterlinck**

10 €	2008	20.000 (PP)	40-45
50 €	2008	2.500 (PP)	522-540

**Olympische Spiele Peking**

10 €	2008	20.000 (PP)	40-45
25 €	2008	5.000 (PP) (Au)	405-420

**50 Jahre „Schlumpfe“**

5 €	2008	17.000 (PP)	50-53
5 €	2008 mit Farbe	7.500 (PP)	50-53

**50 Jahre Weltausstellung**

100 €	2008	3.000 (PP) (Au)	1220-1250
-------	------	-----------------	-----------

**175 Jahre Dynastie Sachsen-Coburg-Gotha – Albert I.**

12½ €	2008	10.000 (PP) (Au)	145-150
-------	------	------------------	---------

**Erasmus von Rotterdam**

10 €	2009	15.000 (PP)	35-38
50 €	2009	3.000 (PP) (Au)	580-600

**75. Geburtstag von Albert II.**

10 €	2009	15.000 (PP)	38-42
------	------	-------------	-------

**Goldene Hochzeit**

100 €	2009	5.000 (PP) (Au)	1220-1250
-------	------	-----------------	-----------

**175 Jahre Dynastie Sachsen-Coburg-Gotha – Leopold III.**

12½ €	2009	5.000 (PP) (Au)	145-150
-------	------	-----------------	---------

**Heiligsprechung von Pater Damian**

10 €	2009	15.000 (PP)	50-55
------	------	-------------	-------

**100 Jahre Afrika-Museum**

10 €	2010	20.000 (PP)	40-45
50 €	2010	3.000 (PP) (Au)	522-540

**175 Jahre Eisenbahn**

5 €	2010	20.000 (PP)	33-35
-----	------	-------------	-------

**100. Geburtstag von Django Reinhardt**

10 €	2010	20.000 (PP)	45-50
------	------	-------------	-------

**50. Geburtstag von Kronprinz Philippe**

100 €	2010	2.000 (PP) (Au)	1220-1250
-------	------	-----------------	-----------

**175 Jahre Dynastie Sachsen-Coburg-Gotha – Baudoin**

12½ €	2010	5.000 (PP) (Au)	145-150
-------	------	-----------------	---------

**Ein Hund aus Flandern**

20 €	2010	40.000 (PP)	50-55
------	------	-------------	-------

**Auguste Piccard**

10 €	2011	15.000 (PP)	40-45
50 €	2011	2.500 (PP) (Au)	600-640

**100. Jahrestag der Entdeckung des Südpols – Amundsen**

10 €	2011	15.000 (PP)	50-52
50 €	2011	2.500 (PP) (Au)	530-550

**50. Todestag von Hélène Dutrieu**

5 €	2011	10.000 (PP)	40-42
-----	------	-------------	-------

**150. Geburtstag von Victor Horta**

100 €	2011	2.000 (PP) (Au)	1220-1250
-------	------	-----------------	-----------

**175 Jahre Dynastie Sachsen-Coburg-Gotha – Albert II.**

12½ €	2011	6.000 (PP) (Au)	145-150
-------	------	-----------------	---------

**Paul Delvaux**

10 €	2012	15.000 (PP)	45-50
50 €	2012	1.500 (PP)	530-550

**Baron de Couberlin**

10 €	2012	10.000 (PP)	50-55
------	------	-------------	-------

**500. Geburtstag Gerardus Mercator**

100 €	2012	2.000 (PP) (Au)	1220-1250
-------	------	-----------------	-----------

**Belgisches Königshaus – Paola**

12½ €	2012	6.000 (PP) (Au)	145-150
-------	------	-----------------	---------

**Hugo Claus**

10 €	2013	10.000 (PP)	45-48
50 €	2013	1.000 (PP) (Au)	530-550

**100 Jahre Flandern-Rundfahrt**

10 €	2013	10.000 (PP)	50-55
------	------	-------------	-------

2010 Brügge 30.000 (Stgl.) 20-22

2010 mit Farbmedaille 2.000 (Stgl.) 38-40

2010 BeNeLux 10.000 (Stgl.) 50-55

2010 1.850 (PP) 50-55

2011 Spiennes 30.000 (Stgl.) 20-22

2011 mit Farbmedaille 2.000 (Stgl.) 38-40

2011 BeNeLux 10.000 (Stgl.) 50-55

2011 1.850 (PP) 40-45

2012 Plantin-Moretus 25.000 (Stgl.) 30-32

2012 mit Farbmedaille 2.000 (Stgl.) 38-40

2012 BeNeLux 10.000 (Stgl.) 50-55

2012 Kohlennien von Wallonien 15.000 (Stgl.) 40-42

2013 BeNeLux 7.500 (Stgl.) 60-65

2013 1.000 (PP) 195-200

2014 83.000 (Stgl.) 25-28

2014 BeNeLux 10.000 (Stgl.) 60-65

2014 Krabbenfischer 4.500 (Stgl.) 50-55

2014 3.000 (PP) 75-80

2015 BeNeLux 10.000 (Stgl.) 60-65

2015 Waterloo-Satz\* 30.000 (Stgl.) 30-35

\* inklusive 2,5-€-Waterloo-Münze

2015 Mons, Kulturhauptstadt\* 5.000 (Stgl.) 33-35

\* Der Satz enthält die 8 regulären Kursmünzen + 5 € Mons

+ 2 € 30 Jahre EU-Flagge

2016 Olympiade 35.000 (Stgl.) 33-35

2016 BeNeLux 10.000 (Stgl.) 60-65

2016 1.000 (PP) 76-80

2017 BeNeLux 7.500 (Stgl.) 60-65

2017 „Uni Lüttich“ + „Uni Gent“ 20.000 (Stgl.) 35-38

2017 1.000 (PP) 75-80

2018 BeNeLux 7.000 (Stgl.) 60-65

2018 40.000 (Stgl.) 32-33

2018 750 (PP) 88-90

2019 BeNeLux 7.000 (Stgl.) 60-65

2019 2,5 € Tour de France (Große Abfahrt von Brüssel)

2,5 € Manneken Pis 20.000 (Stgl.) 35-36

2020 2,5 € 100 Jahre Olympiade Antwerpen 1.500 (PP) 78-80

2020 2,5 € 75. J. Frieden+Freiheit 15.000 (Stgl.) 34-35

2020 BeNeLux 5.000 (Stgl.) 63-65

2020 1.000 (PP) 79-80

2021 Belgische Spezialitäten – Bier 500 (Stgl.) 175-180

2021 BeNeLux 5.000 (Stgl.) 63-65

2021 Bier+Fußball-EM 2020 7.500 (Stgl.) 34-35

2022 Belgische Spezialitäten – Waffeln 500 (Stgl.) 195-200

2022 Euro + Vogelschutz 7.500 (Stgl.) 34-35

2022 BeNeLux 5.000 (Stgl.) 63-65

2023 Fahrrad + Festivalskultur 7.500 (Stgl.) 34-35

2023 BeNeLux 5.000 (Stgl.) 63-65

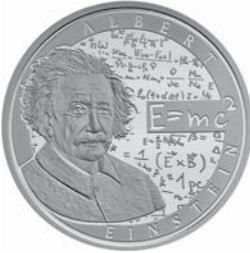
### Gedenkmünzen

#### Technische Daten Gedenkmünzen

Nominal	Metall / Feingehalt	Gewicht	Ø
2½ €	Messing	11,00 g	25,50 mm
5 €	Messingnickel	12,00 g	30,00 mm
5 €	Silber 925/1000	14,60 g	30,00 mm
10 €	Silber 925/1000	18,75 g	33,00 mm
12½ €	Gold 999/1000	1,25 g	14,00 mm
20 €	Silber 925/1000	22,85 g	37,00 mm
25 €			

# BELGIEN

## 100 Jahre allgemeine Relativitätstheorie von A. Einstein



10 €	2016	7.500 (PP)	45-48
50 €	2016	1.000 (PP) (Au)	550-560

## 100. Todestag von Emile Verhaeren

5 €	2016	2.000 (PP)	43-45
-----	------	------------	-------

## Belg. Königshaus – Königin Elisabeth, Herzogin in Bayern

12½ €	2016	2.000 (PP) (Au)	150-155
-------	------	-----------------	---------

## 100. Todestag von Gabrielle Petit

100 €	2016	300 (PP) (Au)	1480-1500
-------	------	---------------	-----------

## 50. Todestag von Georges Lemaître

5 €	2016	6.000 (Stgl. in amtli. Karte)	20-25
-----	------	-------------------------------	-------

## Eisen- und Glaszeitalter – Hauptbahnhof von Antwerpen

10 €	2017	5.000 (PP)	45-48
50 €	2017	750 (PP) (Au)	550-560

## Toots Thielemans

25 €	2017	5.000 (PP)	50-55
------	------	------------	-------

## 50. Jahrestag der ersten erfolgreichen Herztransplantation

5 €	2017	5.000 (PP) teils eingefärbt	43-45
-----	------	-----------------------------	-------

## 25 Jahre Maastrichter Vertrag

25 €	2017	750 (PP) (Au)	435-450
------	------	---------------	---------

## Belgisches Königshaus – Königin Marie Henriette von Habsburg-Lothringen

12½ €	2017	2.000 (PP) (Au)	150-155
-------	------	-----------------	---------

## „Till Eulenspiegel“ von Charles de Coster

10 €	2017	5.000 (PP)	45-48
------	------	------------	-------

## 200. Geburtstag von Joseph Poelaert

20 €	2017	2.000 (PP)	55-60
------	------	------------	-------

## 50. Todestag von René Magritte

100 €	2017	500 (PP) (Au)	1368-1380
-------	------	---------------	-----------

## 60 Jahre „Gaston Lagaffe“ bzw. „Gustaf Flater“

5 €	2017	7.500 (Stgl.) in amtli. Karte	20-22
-----	------	-------------------------------	-------

## „Rote Teufel“

2,5 €	2018	500.000 (Stgl.) in amtli. Karte	12-13
-------	------	---------------------------------	-------

## Barock und Rokoko – P. P. Rubens

10 €	2018	7.500 (PP)	58-60
50 €	2018	1.000 (PP) (Au)	530-550

## Belgisches Königshaus – Königin Louise Marie

12½ €	2018	2.500 (PP) (Au)	150-155
-------	------	-----------------	---------

## 100. Todestag von Hugo Claus

25 €	2018	1.500 (PP) (Au)	435-450
------	------	-----------------	---------

## 25. Todestag von König Baudouin I.

100 €	2018	750 (PP) (Au)	1335-1380
-------	------	---------------	-----------

## 50 Jahre ESRQ-2B

20 €	2018	5.000 (PP)	64-66
------	------	------------	-------

## 60 Jahre Schlimpfle



5 €	2018	6.250 (PP)	50-55
5 €	2018	teils eingefärbt 6.250 (PP)	55-60

## 400 Jahre Berg der Barmherzigkeit

2½ €	2018	in Münzkarte 50.000 (NP)	12-14
------	------	--------------------------	-------

## 40. Todestag von Jacques Brel

10 €	2018	5.000 (PP)	58-60
------	------	------------	-------

## Waffenstillstand 1918

5 €	2018	(Münzkarte) 100.000 (NP)	14-16
-----	------	--------------------------	-------

## Renaissance – Pieter Bruegel der Ältere

10 €	2019	5.000* (PP)	52-55
50 €	2019	1.000* (PP) (Au)	530-550

\* davon 250 Ex. + 2 € Pieter Bruegel der Ältere, ebenfalls 250 Ex. im exklusiven Prestigesatz. Preis: 560-580 €

## 90 Jahre Tintin (Tim und Struppi)

5 €	2019	(in Münzkarte) 6.250 (Stgl.)	23-25
5 €	2019	(in Münzkarte) 6.250 (Stgl.) teils eingefärbt	28-30

## Tour de France (Große Abfahrt von Brüssel)

2½ €	2019	(Münzkarte) 120.000 (Stgl.)	12-13
------	------	-----------------------------	-------

## 90. Geburtstag von Audrey Hepburn



25 €	2019	1.000 (PP)	465-480
------	------	------------	---------

## 50. Jahrestag der ersten bemannten Mondlandung

5 €	2019	5.000 (PP)	55-58
-----	------	------------	-------

## 100. Geburtstag von Albéric „Briek“ Schotte

10 €	2019	3.000 (PP)	60-65
------	------	------------	-------

## 75 Jahre D-Day

5 €	2019	(Münzkarte) 12.500 (Stgl.)	15-16
-----	------	----------------------------	-------

## 400 Jahre „Manneken Pis“

2½ €	2019	(Münzkarte) 100.000 (Stgl.)	12-13
------	------	-----------------------------	-------

## 30. Jahrestag der Öffnung der Berliner Mauer

12½ €	2019	2.500 (PP) (Au)	150-155
-------	------	-----------------	---------

## Brügge – 20 Jahre UNESCO Weltkulturerbe

20 €	2020	2.500 (PP)	55-60
------	------	------------	-------

## 75 Jahre „Suske und Wiske“

5 €	2020	6.250 (Stgl. ohne Farbe)	24-25
5 €	2020	6.250 (Stgl. mit Farbe)	29-30

## 100 Jahre Olympische Spiele von Antwerpen

2½ €	2020	25.000 (NP ohne Farbe)	12-13
2½ €	2020	25.000 (NP mit Farbe)	15-16

## Erste Eisenbahnfahrt auf dem europäischen Festland (1825)

5 €	2020	5.000 (PP)	50-55
-----	------	------------	-------

## 150. Geburtstag von Jane Brigode

12½ €	2020	2.500 (PP)	150-155
-------	------	------------	---------

## 500. Geburtstag von Christoffel Plantijn

10 €	2020	3.000 (PP)	53-55
------	------	------------	-------

## Gotik – Van Eyck

10 €	2020	5.000 (PP)*	60-65
5 €	2020	10.000 (PP)*	530-550

\* davon jeweils 250 Ex. im Prestige-Satz in PP, Preis: 590-615 €

## 75 Jahre Blake und Mortimer

5 €	2021	(ohne Farbe) 7.500 (Stgl.)	15-18
5 €	2021	(mit Farbe) 7.500 (Stgl.)	19-20
25 €	2021	1.000 (PP) (Au)	465-480

## Unesco Immaterielles Kulturerbe – Belgische Bierkultur

2½ €	2021	12.500 (NP in Münzkarte)	12-13
------	------	--------------------------	-------

## 100. Todestag von Charles Van Depoele

5 €	2021	5.000 (PP)	50-53
-----	------	------------	-------

## Fußball-EM 2020

2½ €	2021	42.500 (NP in Münzkarte)	12-13
------	------	--------------------------	-------

## Olympische Sommerspiele 2020 in Tokio

5 €	2021	(ohne Farbe) 6.250 (Stgl.)	15-18
5 €	2021	(mit Farbe) 6.250 (Stgl.)	18-20

## Europäisches Jahr der Schiene 2021

5 €	2021	12.500 (Stgl.)	14-16
-----	------	----------------	-------

## 100. Geburtstag von Roger Raveel

20 €	2021	2.500 (PP)	110-115
------	------	------------	---------

## 500. Jahrestag der Münzordnung Kaiser Karls V.

10 €	2021	5.000 (PP)	53-55
50 €	2021	1.000 (PP) (Au)	530-550

2€+10€+50€ (im Satz) 250 (PP) 580-600

## Antwerpen – Diamantenstadt

12½ €	2021	2.500 (PP)	150-155
-------	------	------------	---------

## 100 Jahre Vogelschutz in Belgien

2½ €	2022	12.500 (NP in Münzkarte)	11-12
------	------	--------------------------	-------

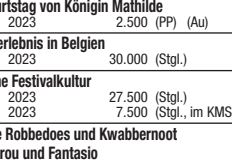
## 20 Jahre Euro-Bargeld

2½ €	2022	12.500 (NP in Münzkarte)	11-12
------	------	--------------------------	-------

## 150 Jahre Red Sar Line

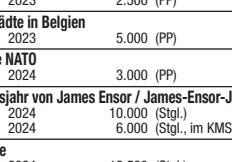
20 €	2021	2.500 (PP)	58-60
------	------	------------	-------

## 70 Jahre Marsupilami



5 €	2022	7.500 (Stgl.) (ohne Farbe)	14-15
5 €	2022	7.500 (Stgl.) (mit Farbe)	19-20

## Königliche Gewächshäuser in Laken



12½ €	2022	2.500 (PP) (Au)	150-155
-------	------	-----------------	---------

## 100 Jahre Grabmal des unbekanntenen Soldaten

10 €	2022	5.000 (PP)	53-55
------	------	------------	-------

## 50. Geburtstag von Königin Mathilde

12½ €	2023	2.500 (PP) (Au)	150-155
-------	------	-----------------	---------

## Fahrraderlebnis in Belgien

2½ €	2023	30.000 (Stgl.)	11-12
------	------	----------------	-------

## Belgische Festivaalkultur

2½ €	2023	27.500 (Stgl.)	11-12
2½ €	2023	7.500 (Stgl., im KMS)	

## 85 Jahre Robbedoes und Kwabbernoot bzw. Spirow und Fantasio

5 €	2023	ohne Farbe 7.500 (Stgl.)	14-15
5 €	2023	mit Farbe 7.500 (Stgl.)	19-20

## 100 Jahre „Sabena“

20 €	2023	2.500 (PP)	65-66
------	------	------------	-------

## Hansestädte in Belgien

10 €	2023	5.000 (PP)	54-56
------	------	------------	-------

## 75 Jahre NATO

10 €	2024	3.000 (PP)	53-55
------	------	------------	-------

## 75. Todesjahr von James Ensor / James-Ensor-Jahr

2½ €	2024	10.000 (Stgl.)	
2½ €	2024	6.000 (Stgl., im KMS)	

## Die Biene

2½ €	2024	12.500 (Stgl.)	
------	------	----------------	--

# ESTLAND

## Euro-Startbeutel („Starter-Kits“)

2011	600.000	18-20
------	---------	-------

## Euro-Kursmünzensätze

2011	50.000 (Stgl.)	19-20
2011	3.500 (PP)	100-110
2016	20.000 (Stgl.)	35-38
2018 + 2x2 Eurogedenk Münzen	5.000 (Stgl.)	130-140
2022 (100 Jahre Grenzschutz)	7.500 (Stgl.)	28-35

## Gedenkmünzen

Nominal	Metall / Feingehalt	Gewicht	Ø
7 €	Silber 925/1000	28,28 g	38,61 mm
8 €	Silber 925/1000	28,28 g	38,61 mm
10 €	Silber 999,9/1000	28,80 g	38,61 mm
10 €	Silber 999,9/1000	28,28 g	38,61 mm
12 €	Silber 999,9/1000	28,28 g	38,61 mm
15 €	Silber		
20 €	Bimetall-Münze	14,60 g	27,25 mm
25 €	Gold 999,9/1000	6,20 g	
	Pille: Au 999,9/1000	8,40 g	
25 €	Gold 999/1000	3,11 g	18,00 mm
100 €	Gold 999/1000	5,65 g	22,00 mm

## Übergang zum Euro – Estlands Zukunft

10 €	2011	30.000 (PP)	50-55
------	------	-------------	-------

## Übergang zum Euro – Estlands Beitrag



20 €	2011	10.000 (PP)	685-700
------	------	-------------	---------

## XXX. Olympische Sommerspiele 2012

# FINNLAND

100 €	Gold 900/1000	8,64 g	22,00 mm
100 €	Gold 917/1000	8,48 g	22,00 mm
Seit 2009: 100 €	Gold 917/1000	6,78 g	22,00 mm
Seit 2010: 100 €	Gold 917/1000	5,65 g	22,00 mm

<b>200. Geburtstag von Elias Lönnrot</b>			
10 €	2002	40.000 (Stgl.)	30-35
10 €	2002	40.000 (PP)	35-40

<b>50 Jahre Olympische Sommerspiele in Helsinki</b>			
10 €	2002	10.000 (Stgl.)	30-35
10 €	2002	40.000 (PP)	35-40

<b>Lappland „Mitternachtssonne“</b>			
10 €	2002	25.000 (PP) (Au)	640-650

<b>200. Todestag von Anders Chydenius</b>			
10 €	2003	30.000 (Stgl.)	30-35
10 €	2003	30.000 (PP)	35-40

<b>Eishockey-Weltmeisterschaft</b>			
5 €	2003	150.000 (Stgl.)	24-25

<b>Freiherr von Mannerheim / 300 Jahre St. Petersburg</b>			
10 €	2003	7.100 (Stgl.)	35-40
10 €	2003	27.900 (PP)	40-42

<b>125 Jahre Goldmünzen in Finnland</b>			
50 €	2003	10.600 (PP)	405-415

<b>200. Geburtstag von J. L. Runeberg</b>			
10 €	2004	5.600 (Stgl.)	35-40
10 €	2004	22.700 (PP)	40-42

<b>90. Geburtstag von Tove Jansson</b>			
10 €	2004	50.000 (Stgl.)	38-40
10 €	2004	20.000 (PP)	45-50

<b>150. Geburtstag von Albert Edelfelt</b>			
100 €	2004	8.500 (PP) (Au)	640-650

<b>60 Jahre Frieden</b>			
10 €	2005	5.000 (Stgl.)	35-38
10 €	2005	55.000 (PP)	40-45

<b>Leichtathletik-WM</b>			
5 €	2005	169.995 (Stgl.)	14-16
5 €	2005	(nur im Satz) 5.005 (PP)	
20 €	2005	30.000 (PP) (Au)	115-125

<b>Unbekannter Soldat</b>			
---------------------------	--	--	--



10 €	2005	25.000 (Stgl.)	30-35
10 €	2005	15.000 (PP)	40-42

<b>J. V. Snellman</b>			
10 €	2006	7.000 (Stgl.)	35-38
10 €	2006	48.000 (PP)	40-45

<b>150 Jahre Demilitarisierung der Åland-Inseln</b>			
5 €	2006	55.000 (Stgl.)	12-14

<b>100. Jahrestag der Parlamentsreform</b>			
10 €	2006	10.000 (Stgl.)	30-35
10 €	2006	20.000 (PP)	40-42

<b>EU-Präsidentschaft</b>			
5 €	2006	100.000 (Stgl.)	12-14
50 €	2006	8.000 (PP) (Ag/Au)	405-415

<b>Nordenskjöld</b>			
10 €	2007	7.000 (Stgl.)	36-40
10 €	2007	33.000 (PP)	40-42

<b>Mikael Agricola</b>			
10 €	2007	6.000 (Stgl.)	35-40
10 €	2007	24.000 (PP)	40-42

<b>90 Jahre Unabhängigkeit</b>			
5 €	2007	130.000 (Stgl.)	9-10
5 €	2007	20.000 (PP)	18-20
100 €	2007	9.000 (PP) (Au)	640-650

<b>100 Jahre Akademie der Wissenschaften</b>			
5 €	2008	25.000 (Stgl.)	14-15
5 €	2008	20.000 (PP)	18-20

<b>90 Jahre Nationalflagge</b>			
10 €	2008	9.000 (Stgl.)	38-40
10 €	2008	25.000 (PP)	40-42

<b>100. Geburtstag von Mika Waltari</b>			
10 €	2008	5.000 (Stgl.)	37-40
10 €	2008	25.000 (PP)	40-42

<b>200 Jahre Finnischer Krieg</b>			
100 €	2008	6.700 (PP) (Au)	640-650

<b>200. Geburtstag von Friedrich Pacius</b>			
10 €	2009	7.000 (Stgl.)	35-40
10 €	2009	28.000 (PP)	40-42

<b>200 Jahre Reichstag von Porvoo</b>			
10 €	2009	7.500 (PP) (Au)	555-565

<b>200 Jahre Staatsrat</b>			
10 €	2009	7.000 (Stgl.)	35-40
10 €	2009	15.000 (PP)	40-42

<b>Frieden und Sicherheit</b>			
20 €	2009	3.500 (Stgl.)	50-55
20 €	2009	11.500 (PP)	60-65

<b>100. Geburtstag von Eero Saarinen</b>			
10 €	2010	6.000 (Stgl.)	35-40
10 €	2010	20.000 (PP)	40-42

<b>Minna Canth</b>			
10 €	2010	6.000 (Stgl.)	33-35
10 €	2010	14.000 (PP)	38-40

<b>150 Jahre finnische Währung</b>			
100 €	2010	7.000 (PP) (Au)	465-485

<b>100. Geburtstag von Konsta Jylhä</b>			
10 €	2010	5.000 (Stgl.)	35-40
10 €	2010	10.000 (PP)	40-42

<b>Historische Provinzen – Finland Proper</b>			
5 €	2010	90.000 (Stgl.)	9-10
5 €	2010	30.000 (PP)	17-20

<b>Kinder- und Kreativitätsmünze – „Jenseits des Horizonts“</b>			
20 €	2010	3.500 (Stgl.)	50-55
20 €	2010	10.000 (PP)	60-65

<b>Historische Provinzen – Satakunta</b>			
5 €	2010	90.000 (Stgl.)	9-10
5 €	2010	30.000 (PP)	17-20

<b>Kaj Franck</b>			
10 €	2011	5.000 (Stgl.)	40-45
10 €	2011	10.000 (PP)	45-50

<b>Pehr Kalm</b>			
10 €	2011	6.000 (Stgl.)	35-40
10 €	2011	14.000 (PP)	40-42

<b>Historische Provinzen – Provinz Tavastia</b>			
5 €	2011	100.000 (Stgl.)	9-10
5 €	2011	20.000 (PP)	17-20

<b>125. Geburtstag von Hella Wuolijoki</b>			
10 €	2011	5.000 (Stgl.)	40-45
10 €	2011	7.000 (PP)	50-55

<b>Historische Provinzen – Savonia</b>			
5 €	2011	100.000 (Stgl.)	9-10
5 €	2011	20.000 (PP)	17-20

<b>200 Jahre Bank von Finnland</b>			
100 €	2011	8.000 (PP) (Au)	465-475

<b>Historische Provinzen – Uusimaa</b>			
5 €	2011	100.000 (Stgl.)	9-10
5 €	2011	20.000 (PP)	17-20

<b>Historische Provinzen – Karelia</b>			
5 €	2011	100.000 (Stgl.)	9-10
5 €	2011	20.000 (PP)	17-20

<b>150. Geburtstag von Juhani Aho</b>			
10 €	2011	Ag 500/1000 8.000 (Stgl.)	30-35
10 €	2011	Ag 925/1000 7.000 (PP)	50-55

<b>Historische Provinzen – Ostrobothnia</b>			
5 €	2011	100.000 (Stgl.)	9-10
5 €	2011	20.000 (PP)	17-20

<b>Schutz der Ostsee</b>			
20 €	2011	Ag 500/1000 8.000 (Stgl.)	40-45
20 €	2011	Ag 925/1000 7.000 (PP)	60-65

<b>Historische Provinzen – Lappland</b>			
5 €	2011	100.000 (Stgl.)	9-10
5 €	2011	20.000 (PP)	17-20

<b>Historische Provinzen – Åland</b>			
5 €	2011	100.000 (Stgl.)	9-10
5 €	2011	20.000 (PP)	17-20

<b>Europäische Künstler – Henrik Wigström</b>			
10 €	2012	15.000 (Stgl.)	35-38
10 €	2012	15.000 (PP)	40-42

<b>Welt-Designhauptstadt – Helsinki</b>			
5 €	2012	100.000 (Normalprägung)	8-10
50 €	2012	5.000 (PP) (Ag/Au)	440-450

<b>Gleichheit und Toleranz</b>			
20 €	2012	20.000 (Stgl.)	60-62
20 €	2012	20.000 (PP)	75-78

<b>Eishockey-WM</b>			
5 €	2012	180.000 (Normalprägung)	8-10
5 €	2012	20.000 (PP)	18-20

<b>100. Geburtstag von Armi Ratia</b>			
10 €	2012	20.000 (Stgl.)	50-55
10 €	2012	20.000 (PP)	60-65

<b>125. Geburtstag von Arvo Henrik Ylipö</b>			
10 €	2012	20.000 (Stgl.)	50-55
10 €	2012	20.000 (PP)	60-65

<b>Gletscherhahnenfuß</b>			
5 €	2012	50.000 (Normalprägung)	8-9
5 €	2012	7.000 (PP)	19-20

<b>Nordische Natur – Fauna / Polarfuchs</b>			
5 €	2012	50.000 (Normalprägung)	8-9
5 €	2012	7.000 (PP)	19-20

<b>Nordische Natur – Nordlicht</b>			
5 €	2012	50.000 (Normalprägung)	8-9
5 €	2012	7.000 (PP)	19-20

<b>Bauwerke der finnischen Provinzen – Brücke in Lappland</b>			
5 €	2013	55.000 (Normalprägung)	8-9
5 €	2013	10.000 (PP)	19-20

<b>Helsinki und Usbensi Kathedralen in Uusimaa</b>			
5 €	2013	55.000 (Normalprägung)	8-9
5 €	2013	10.000 (PP)	19-20

<b>Europäische Schriftsteller – F. E. Sillanpää</b>			
10 €	2013	20.000 (PP)	60-62

<b>150. Geburtstag von Sophie Mannerheim</b>			
10 €	2013	17.000 (PP)	60-65

<b>Turku-Kathedrale in Finnland Proper</b>			
5 €	2013	55.000 (Normalprägung)	8-9
5 €	2013	10.000 (PP)	19-20

<b>Leuchtturm von Sälskär in Åland</b>			
5 €	2013	55.000 (Normalprägung)	8-9
5 €	2013	10.000 (PP)	19-20

<b>Steinhäufen-Gräber in Satakunta</b>			
5 €	2013	55.000 (Normalprägung)	8-9
5 €	2013	10.000 (PP)	19-20

<b>Nordische Natur – Nordischer Sommer</b>			
5 €	2013	50.000 (Normalprägung)	8-9
5 €	2013	7.000 (PP)	19-20

<b>Multikulturalismus</b>			
20 €	2013	15.000 (PP)	75-78

<b>150 Jahre finnisches Parlament</b>			
100 €	2013	5.800 (PP) (Au)	465-475

<b>Olafsborg in der Provinz Savonia</b>			
5 €	2013	55.000 (Normalprägung)	8-9
5 €	2013	10.000 (PP)	19-20

<b>Wasserkraftwerk in der Provinz Karelia</b>			
5 €	2013	55.000 (Normalprägung)	8-9
5 €	2013	10.000 (PP)	19-20

<b>St. Laurentius Kirche in der Provinz Tavastia</b>			
5 €	2013	55.000 (Normalprägung)	8-9
5 €	2013	10.000 (PP)	19-20

<b>Haus in der Provinz Ostrobothnia</b>			
5 €	2013	55.000 (Normalprägung)	8-9
5 €	2013	10.000 (PP)	19-20

<b>150. Geburtstag von Eero Järnefelt</b>			
10 €	2013	15.000 (PP)	60-65

<b>100. Geburtstag von Tove Jansson</b>			
10 €	2014	25.000 (PP)	33-35
20 €			

# Bewertungen der Euro-Münzen

Luxemburg bis Zypern

## Aktuelle Marktpreise für die Euro-Umlauf-, Sonder- und Gedenkmünzen aus allen Euro-Staaten

### LUXEMBURG

#### Euro-Startbeutel („Starter-Kits“)

600.000 20-25

#### Lose Euro-Serien 1 Cent – 2 Euro

2002	12-14	2007	13-15
2003	13-15	2008	12-14
2004	13-15	2009	11-13
2005	14-16	2010	11-13
2006	13-15		

#### Euro-Kursmünzensätze

2002		35.000 (Stgl.)	48-50
2002		1.500 (PP)	150-160
2002 (NL-Verpackung)		5.000 (Stgl.)	90-100
2003		50.000 (Stgl.)	20-25
2003		1.500 (PP)	100-110
2003 BeNeLux		50.000 (Stgl.)	35-40
2004 BeNeLux		35.000 (Stgl.)	40-45
2004 (2 x 2 €)		40.000 (Stgl.)	30-35
2004		1.500 (PP)	150-160
2005 BeNeLux		20.000 (Stgl.)	50-55
2005 (2 x 2 €)		20.000 (Stgl.)	30-35
2005 (2 x 2 €)		1.500 (PP)	150-160
2006 BeNeLux		15.000 (Stgl.)	50-55
2006 (2 x 2 €)		15.000 (Stgl.)	36-38
2006 (2 x 2 €)		2.000 (PP)	100-110
2007 (3 x 2 €)		11.000 (Stgl.)	34-37
2007 BeNeLux (numer.)		15.000 (Stgl.)	50-55
2007 (3 x 2 €)		2.500 (PP)	100-110
2008 (2 x 2 €)		15.000 (Stgl.)	30-35
2008 (2 x 2 €)		2.000 (PP)	100-110
2008 BeNeLux		12.500 (Stgl.)	50-55
2009 (3 x 2 €)		10.000 (Stgl.)	33-35
2009 BeNeLux		12.500 (Stgl.)	50-55
2009 (3 x 2 €)		2.000 (PP)	100-110
2010		(Stgl.)	180-200
2010		(PP)	180-200
2010 BeNeLux		10.000 (Stgl.)	50-55
2010 (2 x 2 €)		7.500 (Stgl.)	40-45
2010 (2 x 2 €)		1.500 (Stgl.)	110-120
2010		1.500 (PP)	110-120
2011 (Architektur 2 x 2 €)		7.500 (Stgl.)	35-40
2011 (Euroset 2 x 2 €)		20.000 (Stgl.)	25-28
2011 BeNeLux		10.000 (Stgl.)	55-55
2011		1.500 (PP)	100-110
2012 (Diekirch 3 x 2 €)		10.000 (Stgl.)	35-40
2012 BeNeLux		10.000 (Stgl.)	50-55
2012 (mit 2 € Bargeld + 2 € Guillaume IV)		2.000 (PP)	100-110
2013 (mit 2 € Nationalhymne)		7.500 (Stgl.)	30-35
2013 BeNeLux		7.500 (Stgl.)	50-55
2013 (mit 2 € Nationalhymne)		2.000 (PP)	100-110
2014 (mit 2 € Unabhängigkeit)		7.500 (Stgl.)	30-35
2014 BeNeLux		10.000 (Stgl.)	60-65
2014 (Unabhängigkeit/Thronbesteigung)		2.000 (PP)	100-110
2015 (mit 2 € Thronbesteigung Henri)		6.000 (Stgl.)	35-40
2015 BeNeLux		10.000 (Stgl.)	60-65
2015 (Thronbesteigung/Nassau-Weilburg)		1.500 (PP)	100-110
2016 (mit 2 € „Rote Brücke“)		6.000 (Stgl.)	30-35
2016 BeNeLux		10.000 (Stgl.)	60-65
2016 (mit 2 € „Rote Brücke“)		1.500 (PP)	100-110
2017 (mit 2 € „50 J. Freiwilligenarmee“)		5.000 (Stgl.)	36-39
2017 BeNeLux		7.500 (Stgl.)	60-65
2017 (mit 2 € Freiwilligenarmee + 2 € 300. Geb. Wilhelm III.)		1.000 (PP)	200-210
2018 (mit 2 € „150 Jahre Verfassung“)		5.000 (Stgl.)	48-50
2018 BeNeLux		7.000 (Stgl.)	60-65
2018 (mit 2 €) in Holzschatulle 1.000 (PP)		325-350	
2019 (mit 2 € „100 J. Thronbesteigung“)		5.000 (Stgl.)	60-65
2019 BeNeLux		7.000 (Stgl.)	60-65
2019 (mit 2 €) in Holzschatulle 1.000 (PP)		300-320	
2020 BeNeLux		5.000 (Stgl.)	63-65
2020 (mit 2 € 200 Geb. Prinz Heinrich)		5.000 (Stgl.)	60-65
2020 (mit 2 €) in Holzschatulle 1.000 (PP)		310-320	
2021 (mit 2 € „40. Hochzeitstag“)		2.500 (Stgl.)	150-160
2021 (mit 2 € „100. Geb. Jean“)		2.500 (Stgl.)	150-160
2021 BeNeLux		5.000 (Stgl.)	63-65
2021 (mit 2 €) in Holzschatulle 1.000 (PP)		1100-1150	
2022 (mit 2 € „Guillaume u. Stephanie“)		2.500 (Stgl.)	58-60
2022 (mit 2 € „Jahre Trikolore“)		2.500 (Stgl.)	58-60
2022 BeNeLux		5.000 (Stgl.)	63-65
2023 (mit 2 € „Abgeordnetenversammlung“)		2.500 (Stgl.)	198-200
2023 (mit 2 € „25 Jahre IOC-Mitglied“)		2.500 (Stgl.)	198-200
2023 BeNeLux		5.000 (Stgl.)	63-65

#### Gedenkmünzen

##### Technische Daten Gedenkmünzen

Nominal	Metall / Feingehalt	Gewicht	Ø
5 €	Gold 999/1000	6,22 g	20,00 mm
5 €	Bimetall (Silber 925 fein + Niob 999 fein)	22,85 g 16,60 g 6,25 g	34,00 mm
5 €	Bimetall (Silber 925 fein + Aluminiumbronze)	16,50 g 10,00 g 6,50 g	34,00 mm
10 €	Gold 999/1000	10,37 g	23,00 mm
10 €	Gold 999/1000	3,11 g	16,00 mm
10 €	Bimetall (Silber 925/1000 + Titan 999/1000)	8,00 g 13,50 g	26,00 mm
20 €	Bimetall (Silber 925/1000 + Titan 999/1000)	9,90 g 3,60 g	
25 €	Silber 925/1000	22,85 g	37,00 mm

<b>50 Jahre Europäischer Gerichtshof</b>			
25 € 2002	20.000 (PP)		30-35
<b>5 Jahre Europäische Zentralbank und 5 Jahre Luxemburgische Zentralbank</b>			
5 € 2003	20.000 (PP) (Au)		465-480
<b>EU-Parlament</b>			
25 € 2004	10.000 (PP)		40-45
<b>Maske von Hellange</b>			
10 € 2004	5.000 (PP) (Au)		260-270
<b>EU-Präsidentschaft</b>			
25 € 2005	10.000 (PP)		40-45
<b>150 Jahre Banque ... (Silber/Titan)</b>			
10 € 2006	7.500 (Stgl.)		90-100
<b>Europäische Kommission</b>			
25 € 2006	5.000 (PP)		60-65
<b>Wildschwein vom Titelberg</b>			
10 € 2006	5.000 (PP) (Au)		260-270
<b>150 Jahre Staatsrat (Silber/Titan)</b>			
20 € 2006	4.000 (Stgl.)		60-65
<b>Europäischer Rechnungshof</b>			
25 € 2007	3.000 (PP)		60-65
<b>50 Jahre Europ. Investitionsbank</b>			
25 € 2008	4.000 (PP)		95-100
<b>10 Jahre Zentralbank</b>			
10 € 2008	1.250 (PP) (Au)		845-880
<b>„Zentralbank-Satz“ Gedenkmünzen 2002-2008 (7 Münzen)</b>		500 (PP)	785-800
<b>Burg Vianden</b>			
5 € 2009 im Blister	7.500 (PL)		65-70
<b>Turmfalke</b>			
5 € 2009 im Blister	3.000 (PP)		150-160
<b>Hirsch d. Orvaler Abtei</b>			
10 € 2009	3.000 (PP) (Au)		290-300
<b>Burg Esch an der Sauer</b>			
5 € 2010	3.000 (PL)		240-250
<b>25 Jahre Schengener Abkommen</b>			
10 € 2010	3.000 (PL)		60-65
<b>700. Jahrestag der Vermählung von Johann von Luxemburg und Elisabeth von Böhmen</b>			
700 Cent 2010	3.000 (PP)		150-160
<b>Luxemburgs Fauna und Flora – Arnika</b>			
5 € 2010	3.000 (PL)		100-105
<b>Burg Mersch</b>			
5 € 2011	3.000 (PP)		150-160
<b>Der Fabelfuchs „Rénert“</b>			
10 € 2011	3.000 (PP) (Au)		290-300
<b>Fischotter</b>			
5 € 2011	3.000 (PP)		100-105
<b>Schloss Bourscheid</b>			
5 € 2012	3.000 (PL)		120-125
<b>Hummelragwurz</b>			
5 € 2012	3.000 (PP)		80-85
<b>Burg Beaufort</b>			
5 € 2013	3.000 (PL)		120-125
<b>Kulturelle Geschichte des Großherzogtums – Denkmal „Gëlle Fra“</b>			
10 € 2013	3.000 (PP) (Au)		290-300

#### 15 Jahre Zentralbank



15 € 2013	2.000 (PP) (Au)		490-510
<b>Luxemburgs Fauna und Flora – Europäische Honigbiene</b>			
5 € 2013	3.000 (PP)		100-105

#### 128 Jahre Stahlindustrie

5 € 2014	2.500 (PP)		60-70
<b>175 Cent, 175 Jahre Staatsunabhängigkeit</b>			
175 Cent 2014	2.500 (PP) (Au)		490-510

#### Luxemburger Burgen u. Schlösser – Larochette (Burg Fels)

5 € 2014	3.000 (PL)		100-105
<b>Luxemburgs Fauna und Flora – Apfelsorten „Renette“</b>			
5 € 2014	3.000 (PP)		60-65

#### 200 Jahre Großherzogtum Luxemburg / Wiener Kongress

5 € 2015	2.500 (PP)		85-90
<b>Luxemburger Burgen und Schlösser – Ruine des Château Brandenbourg</b>			
5 € 2015	3.000 (PL)		100-105

#### Luxemburgs Fauna und Flora – Europäische Wildkatze

5 € 2015	3.000 (PP)		75-78
<b>Kulturelle Geschichte des Großherzogtums Luxemburg – Feldmaus Ketti</b>			
5 € 2016	3.000 (PP) (Au)		290-300

#### Luxemburger Burgen und Schlösser – Burg Clervaux

5 € 2016	3.000 (PL)		100-105
<b>10 Jahre Museum für Moderne Kunst</b>			
2,5 € 2016	2.500 (PP)		60-70

#### Luxemburgs Fauna und Flora – Kornblume

5 € 2016	3.000 (PP)		60-65
<b>Luxemburger Burgen und Schlösser – Burg Useldingen</b>			
5 € 2017	3.000 (PL)		100-105

#### Luxemburgs Fauna und Flora – Laubfrosch

5 € 2017	3.000 (PP)		60-65
<b>40 Jahre Europäischer Rechnungshof (1977 – 2017)</b>			
40 Cent 2017	1.500 (PP)		200-210

#### Luxemburgische Architektur – Neue Brücke Pont Adolphe

2,50 € 2017	2.500 (PP)		60-65
<b>Luxemburger Burgen und Schlösser – Schloss Koerich</b>			



5 € 2018	3.000 (PL)		100-105
<b>20 Jahre Zentralbank von Luxemburg</b>			



2,50 € 2018	1.500 (PP) (Au)		290-300
<b>Luxemburgische Architektur – Pumpspeicherwerk Vianden</b>			
2,50 € 2018	2.500 (PP)		60-65

#### Luxemburgs Fauna und Flora – Schiffl

5 € 2018	3.000 (PP)		60-65
<b>UNESCO-Satz</b>			
3 x 2,50 € 2018, 2019, 2020	2.000 (PP)		150-155

#### Luxemburger Burgen und Schlösser – Schloss Burglinster (Buerglënster, Bourglinster)

5 € 2019	3.000 (PL)		98-100
<b>Luxemburgs Fauna und Flora – Haubentaucher</b>			
5 € 2019	3.000 (PP)		60-65

#### Universität Luxemburg

2,50 € 2019	2.000 (PP)		80-85
<b>Ehrung des verstorbenen Großherzogs Jean von Luxemburg</b>			
5 € 2020	1.500 (PP)		75-80
100 € 2020	250 (PP) (Au)		8000-8100

#### Luxemburgs Fauna und Flora – Schlangenkriecher



5 € 2020	3.000 (PP)		60-65
<b>Expo 2020 Dubai – Luxemburger Pavillon</b>			



2,5 € 2020	2.500 (PP)		65-68
<b>Kulturelle Geschichte Luxemburgs – Melusina</b>			
10 € 2020	1.500 (PP)		290-300

#### Prinz Charles

25 € 2020	1.500 (PP)		80-85
100 € 2020	1.000 (PP) (Au)		1130-1180
250 € 2020	250 (PP) (Au)		6500-6800

#### Luxemburgs Fauna und Flora – Zauneidechse

5 € 2021	3.000 (PP)		60-65
<b>Kulturelle Geschichte Luxemburgs – Melusina</b>			
10 € 2021	1.500 (PP)		275-280

#### Belgisch-Luxemburgische Wirtschaftsunion

100 € 2021	1.000 (PP)		290-300
<b>Bockkasematzen</b>			
2,5 € 2021	2.000 (PP)		60-65

#### 10. Hochzeitstag von Erbgroßherzog Guillaume und Erbgroßherzogin Stephanie

100 € 2022	250 (PP) (Au)		3000-3200
<b>Luxemburgische Architektur – Stadion von Luxemburg</b>			
2,50 € 2022	2.500 (PP)		63-65

#### Luxemburgs Fauna und Flora – Echter Seidelbast

5 € 2022	2.500 (PP)		60-65
<b>Luxemburgs Fauna und Flora – Gartenschläfer</b>			
5 € 2023	2.500 (PP)		65-70

#### Luxemb. Architektur – Kathedrale von Luxemburg

2,50 € 2023	2.000 (PP)		75-78
<b>1. Geburtstag von Prinz François</b>			
25 € 2023	1.000 (PP)		78-80

#### 25 Jahre Luxemburger Zentralbank

25 € 2023	750 (PP) (Au)		1450-1500
<b>Helden der Pandemie</b>			
25 € 2023	3.000 (PP)		65-70

# Bewertungen der 2-Euro-Sondermünzen

Das Internet spielt in der heutigen Zeit eine immer größere Rolle für den 2-Euro-Sammler. Als Grundlage für die Bewertungen dienen auch Internetauktionen. Die hier veröffentlichten Preise beinhalten einen Aufschlag von 15–20% um den höheren Ausgaben des Münzhandels gerecht zu werden.

## Andorra



2014 in Münzkarte	100.000	30
2014 in Münzkarte	5.000 (PP)	85
<b>Volljährigkeit</b>		
2015 in Münzkarte	85.000	22
<b>Zollunion</b>		
2015 in Münzkarte	85.000	22
<b>25 Jahre öffentlich-rechtlicher Rundfunk</b>		
2016 in Münzkarte	85.000	23
<b>150. Jahrestag der Neuen Reform</b>		
2016 in Münzkarte	85.000	23
<b>100 Jahre Hymne</b>		
2017 in Münzkarte	85.000	20
<b>Land der Pyrenäen</b>		
2017 in Münzkarte	85.000	20
<b>25. Jahrestag der Verfassung</b>		
2018 in Münzkarte	75.000	22
<b>Menschenrechte</b>		
2018 in Münzkarte	75.000	22
<b>Alpin-Ski-Weltcup</b>		
2019 in Münzkarte	60.000	125
<b>600. Jahrestag des Consell de la Terra</b>		
2019 in Münzkarte	60.000	49
<b>27. Ibero-amerikanisches Gipfeltreffen</b>		
2020 in Münzkarte	70.000	27
2020	3.500 (PP)	62
<b>50 Jahre Frauenwahlrecht</b>		
2020 in Münzkarte	60.000	36
<b>100 Jahre Krönung Unserer Lieben Frau von Meritxell</b>		
2021 in Münzkarte	70.000	22
2021 Münzkarte	3.750 (PP)	55
<b>Pflege unserer Senioren</b>		



2021 in Münzkarte	70.000	22
<b>10 Jahre Euro in Andorra</b>		
2022 in Münzkarte	70.000	22
<b>Karl der Große</b>		
2022 in Münzkarte	70.000	22
<b>Beitritt Andorras zur UNO</b>		
2023 in Münzkarte	70.000	20
<b>Fest der Sommersonnenwende</b>		
2023 in Münzkarte	70.000	20

## Belgien

<b>Belgien-Luxemburg</b>		
2005	6.000.000	8
2005 im Blister	20.000 (Stgl.)	24-25
2005 im Etui	3.000 (PP)	200
<b>Atomium</b>		
2006	5.000.000	7
2006 im Blister	20.000 (Stgl.)	18-19
2006 im Etui	3.000 (PP)	230
<b>50 Jahre Römische Verträge</b>		
2007	5.000.000	4,50
2007 im Blister	20.000 (Stgl.)	9-10
2007 im Etui	5.000 (PP)	42
<b>60 Jahre Menschenrechte</b>		
2008	5.000.000	4
2008 im Blister	12.000 (Stgl.)	10-11
2008 im Etui	6.000 (PP)	39
<b>10 Jahre WWU</b>		
2009	5.000.000	5
2009 im Blister	6.000 (Stgl.)	14-15
2009 im Etui	6.000 (PP)	29

<b>200. Geburtstag Louis Braille</b>		
2009	5.000.000	4,50
2009 im Blister	5.000 (Stgl.)	15-16
2009 im Etui	7.500 (PP)	29
<b>EU-Ratspräsidentschaft</b>		
2010	5.000.000	4
2010 im Blister	5.000 (Stgl.)	18-19
2010 im Etui	6.000 (PP)	29

<b>Internationaler Frauentag</b>		
2011	5.000.000	4
2010 im Blister	6.000 (Stgl.)	18-19
2010 im Etui	7.500 (PP)	23
<b>10 Jahre Euro-Bargeld</b>		
2012	6.000.000	4
2012 im Blister	6.000 (Stgl.)	13-14
2012 im Etui	7.000 (PP)	25

<b>75. Jahrestag des Königin-Elisabeth-Musik-Wettbewerbs</b>		
2012	5.000.000	4
2012 im Blister	7.000 (Stgl.)	13-14
2012 im Etui	6.000 (PP)	24



2013	2.000.000	4
2013 im Blister	5.000	14-15
2013 im Etui	5.000	85

<b>Beginn 1. Weltkrieg</b>		
2014	1.750.000	4
2014 im Blister	6.000	80
2014 im Etui	6.000 (PP)	170

<b>150 Jahre Rotes Kreuz</b>		
2014	50.000	13
2014 Coincard	225.000 (Stgl.)	13
2014 im Etui	12.500 (PP)	29

<b>Europäisches Jahr der Entwicklung</b>		
2015 Coincard	235.000 (Stgl.)	11
2015 im Etui	15.000 (PP)	35

<b>30 Jahre Europäische Flagge</b>		
2015	400.000	5
2015 im Etui	7.500 (PP)	29

<b>Olympische Spiele in Rio</b>		
2016 Coincard	325.000	12
2016 im Etui	15.000 (PP)	27

<b>Child Focus</b>		
2016	1.000.000	7
2016	10.000	12
2016 im Etui PP	10.000	24

<b>Universität Lüttich</b>		
2017 Münzkarte	ca. 175.000	11
2017 im Etui	5.000 (PP)	29

<b>Universität Gent</b>		
2017 Münzkarte	ca. 175.000	11
2017 im Etui	5.000 (PP)	29

<b>Studentenaufstand</b>		
2018 Münzkarte	250.000	12
2018 im Etui	7.500 (PP)	39

<b>50 Jahre Satellit ESR0 2B</b>		
2018 Münzkarte	250.000	19
2018 im Etui	7.500 (PP)	100



2019 Münzkarte	150.000	11
2019 im Etui	5.000 (PP)	50

<b>25 Jahre European Monetary Institute</b>		
2019 Münzkarte	150.000	11
2019 im Etui	5.000 (PP)	34

<b>Jahr der Pflanzengesundheit</b>		
2020	600.000	4
2020 Münzkarte	150.000	10
2020 im Etui	5.000 (PP)	45

<b>Jan-van-Eyck-Jahr</b>		
2020 Münzkarte	150.000	10
2020 im Etui	5.000 (PP)	45

<b>100 Jahre Belgisch-Luxemburgische Wirtschaftsunion</b>		
2021 Münzkarte	150.000	11
2021 im Etui	5.000 (PP)	29
<b>500 Jahre Karlsgulden</b>		
2021 Münzkarte	150.000	11
2021 im Etui	5.000 (PP)	29



2022	2.000	10
2022 Münzkarte	150.000	10
2022 im Etui	5.000 (PP)	29

<b>35 Jahre Erasmus-Programme</b>		
2022	895.000	10
2022 Münzkarte	100.000	10
2022 im Etui	5.000 (PP)	28

<b>Jahr des Jugendstils</b>		
2023 Münzkarte	150.000	11
2023 im Etui	5.000 (PP)	29

<b>Frauenwahlrecht</b>		
2023 Münzkarte	125.000	11
2023 im Etui	5.000 (PP)	29

<b>EU-Ratsvorsitz</b>		
2024 Münzkarte	125.000	11
2024 im Etui	5.000 (PP)	29

## Deutschland

<b>Schleswig-Holstein, „Holstentor“</b>		
2006 A	6.000.000	J. 519
D	6.300.000	lose zus. 25-30
F	7.200.000	
G	4.200.000	
J	6.300.000	
A – J im Blister	60.000 (Stgl.)	
A – J im Blister	58.000 (PP)	35-36

<b>Mecklenburg-Vorpommern, „Schloss Schwerin“</b>		
2007 A	1.040.000	J. 526
D	11.840.000	lose zus. 22-25
F	11.850.000	
G	4.200.000	
J	1.070.000	
A – J im Blister	53.000 (Stgl.)	
A – J im Blister	55.000 (PP)	29

<b>50 Jahre Römische Verträge</b>		
2007 A	1.000.000	J. 528
D	14.500.000	lose zus. 20-24
F	8.000.000	
G	5.000.000	
J	1.500.000	
A – J im Blister	20.000 (PP)	

<b>Hamburg, „Michele“</b>		
2008 A	1.000.000	J. 534
D	8.900.000	lose zus. 15-18
F	9.600.000	
G	4.200.000	
J	6.300.000	
A – J im Blister	50.000 (Stgl.)	
A – J im Blister	55.000 (PP)	25-26
J Klappfolder	max. 10.000	11
2008 F mit alter Wertseite (600.000)		14

<b>10 Jahre WWU</b>		
2009 A	6.000.000	J. 540
2009 D	6.300.000	lose zus. 15-17
2009 F	7.200.000	
2009 G	4.200.000	
2009 J	6.300.000	
2009 A-J im Blister	20.000 (PP)	

<b>Saarland, „Ludwigskirche Saarbrücken“</b>		
2009 A	6.000.000	J. 541
2009 D	6.300.000	lose zus. 15-17
2009 F	7.200.000	
2009 G	4.200.000	
2009 J	6.300.000	
2009 A-J im Blister	45.000 (Stgl.)	
2009 A-J im Blister	50.000 (PP)	25-26

<b>Bremen, „Rathaus und Roland“</b>		
2010 A	6.000.000	J. 549
2010 D	6.300.000	lose zus. 15-17
2010 F	7.200.000	
2010 G	4.200.000	
2010 J	6.300.000	
2010 A-J im Blister	45.000 (Stgl.)	
2010 A-J im Blister	50.800 (PP)	25-26

## Nordrhein-Westfalen, „Kölner Dom“



2011 A	6.000.000	lose zus. 12-15
2011 D	6.300.000	
2011 F	7.200.000	
2011 G	4.200.000	
2011 J	6.300.000	
2011 A-J im Blister	47.000 (Stgl.)	20
2011 A-J im Blister	52.000 (PP)	27

<b>10 Jahre Euro-Bargeld</b>		
2012 A	6.000.000	J. 567
2012 D	6.300.000	lose zus. 12-15
2012 F	7.200.000	
2012 G	4.200.000	
2012 J	6.300.000	
2012 A-J im Blister	55.000 (PP)	

<b>Bayern, „Schloss Neuschwanstein“</b>		
2012 A	6.000.000	J. 568
2012 D	6.300.000	lose zus. 12-15
2012 F	7.200.000	
2012 G	4.200.000	
2012 J	6.300.000	
2012 A-J im Blister	47.000 (Stgl.)	
2012 A-J im Blister	55.000 (PP)	25

<b>Baden-Württemberg, „Kloster Maulbronn“</b>		
2013 A	6.000.000	J. 577
2013 D	6.300.000	lose zus. 12-15
2013 F	7.200.000	
2013 G	4.200.000	
2013 J	6.300.000	
2013 A-J im Blister	47.000 (Stgl.)	
2013 A-J im Blister	55.000 (PP)	26

<b>„50 Jahre Elysee-Vertrag“</b>		
2013 A	2.200.000	J. 576
2013 D	2.310.000	lose zus. 12-15
2013 F	2.640.000	
2013 G	1.540.000	
2013 J	2.310.000	
2013 A-J im Blister	50.000 (PP)	

<b>Niedersachsen, „Michaeliskirche“</b>		
2014 A	6.000.000	J. 586
2014 D	6.300.000	lose zus. 12-15
2014 F	7.200.000	
2014 G	4.200.000	
2014 J	6.300.000	
2014 A-J im Blister	47.000 (Stgl.)	
2014 A-J im Blister	50.000 (PP)	19-20
2014 A Münzkarte WMF	1.500 (Stgl.)	9
2014 A Münzkarte Numismata	400 (Stgl.)	13
2014 A Stuttgarter Münzm. 400 (Stgl.)		13

<b>Hessen, „Paulskirche“</b>		
2015 A	6.000.000	J. 593
2015 D	6.300.000	lose zus. 12-15
2015 F	7.200.000	
2015 G	4.200.000	
2015 J	6.300.000	
2015 A-J im Blister	43.000 (Stgl.)	
2015 A-J im Blister	50.000 (PP)	26
2015 A Münzkarte WMF	3.000 (Stgl.)	7

<b>25 Jahre Deutsche Einheit</b>		
2015 A	6.000.000	J. 594



2015 A	6.000.000	lose zus. 12-15
2015 D	6.300.000	
2015 F	7.200.000	
2015 G	4.200.000	
2015 J	6.300.000	
2015 A-J im Blister	40.000 (PP)	32

<b>30 Jahre Europäische Flagge</b>		
2015 A	6.000.000	J. 603
2015 D	6.300.000	lose zus. 12-15
2015 F	7.200.000	
2015 G	4.200.000	
2015 J	6.300.000	
2015 A-J im Blister	25.000 (PP)	



EMPORIUM HAMBURG  
MÜNZHANDELSGESELLSCHAFT MBH

# Die ganze Welt der Numismatik unter einem Dach



**Wenn Münzen Geschichte erzählen, hören wir zu.**

Emporium Hamburg ist Ihr vertrauensvoller Ansprechpartner für Münzen von der Antike bis zur Neuzeit, Banknoten, Edelmetallhandel, Groß- und Versandhandel und Auktionen.

**[www.emporium-hamburg.com](http://www.emporium-hamburg.com)**